

2019年3月期 決算説明会

2019年5月24日



株式会社 丸八ホールディングス

【名証2部:3504】

I. 2019年3月期実績

- ・2019年3月期決算のポイント 4 P
- ・2019年3月期実績 5 P
- ・2019年3月期実績 セグメント別 6 P
- ・販売形態別売上構成 7 P
- ・連結貸借対照表 8 P
- ・連結キャッシュ・フロー計算書 9 P

II. 2020年3月期計画

- ・事業環境認識 11 P
- ・丸八グループ組織再編の主な目的 12 P
- ・丸八グループ組織再編へのステップ① 13 P
- ・丸八グループ組織再編へのステップ② 14 P
- ・丸八グループ組織再編へのステップ③ 15 P
- ・丸八グループ組織再編へのステップ④ 16 P
- ・2020年3月期計画 17 P
- ・2020年3月期計画 セグメント別 18 P
- ・株主還元 19 P

III. 参考情報

- ・会社概要 21 P
- ・丸八グループのビジネスモデル 22 P
- ・ダイレクトセールスのビジネスモデル 23 P
- ・事業セグメント 24 P
- ・コンプライアンス体制の徹底 25 P
- ・本資料に関するご注意事項 26 P

I . 2019年3月期実績

II . 2020年3月期計画

III . 参考情報

◆ダイレクトセールス部門

- ・販売員の増員を課題として認識し、継続的な採用活動に努めるも奏功せず
減員となり、減収減益

◆レンタル部門、ホテル・旅館向け販売部門、国内卸売部門

- ・概ね計画どおりの業績で推移

◆海外卸売部門

- ・ポーロン社の株式譲渡(2017年8月23日)の影響により、減収減益

◆不動産賃貸部門

- ・都心部の良好な不動産市況を背景に堅調に推移し、増収増益

maruhachi® 2019年3月期実績

ボーロン社の株式譲渡(2017年8月23日)の影響と、
ダイレクトセールス部門の減収を他部門でカバーできず、減収減益

(単位:百万円)	2018. 3期	2019. 3期	増減	2019. 3期 計画	増減
売上高	17,751	14,858	△2,892	14,824	+34
営業利益 (営業利益率%)	1,591 (9.0)	985 (6.6)	△606 (△2.4P)	1,059 (7.1)	△74 (△0.5P)
経常利益 (経常利益率%)	1,660 (9.4)	1,293 (8.7)	△366 (△0.7P)	1,617 (10.9)	△324 (△2.2P)
親会社株主に帰属する 当期純利益 (当期純利益率%)	1,103 (6.2)	814 (5.5)	△288 (△0.7P)	1,057 (7.1)	△242 (△1.6P)
配当金(円) (配当性向%)	30.0 (42.1)	30.0 (57.1)	—	—	—

maruhachi® 2019年3月期実績 セグメント別

売上高

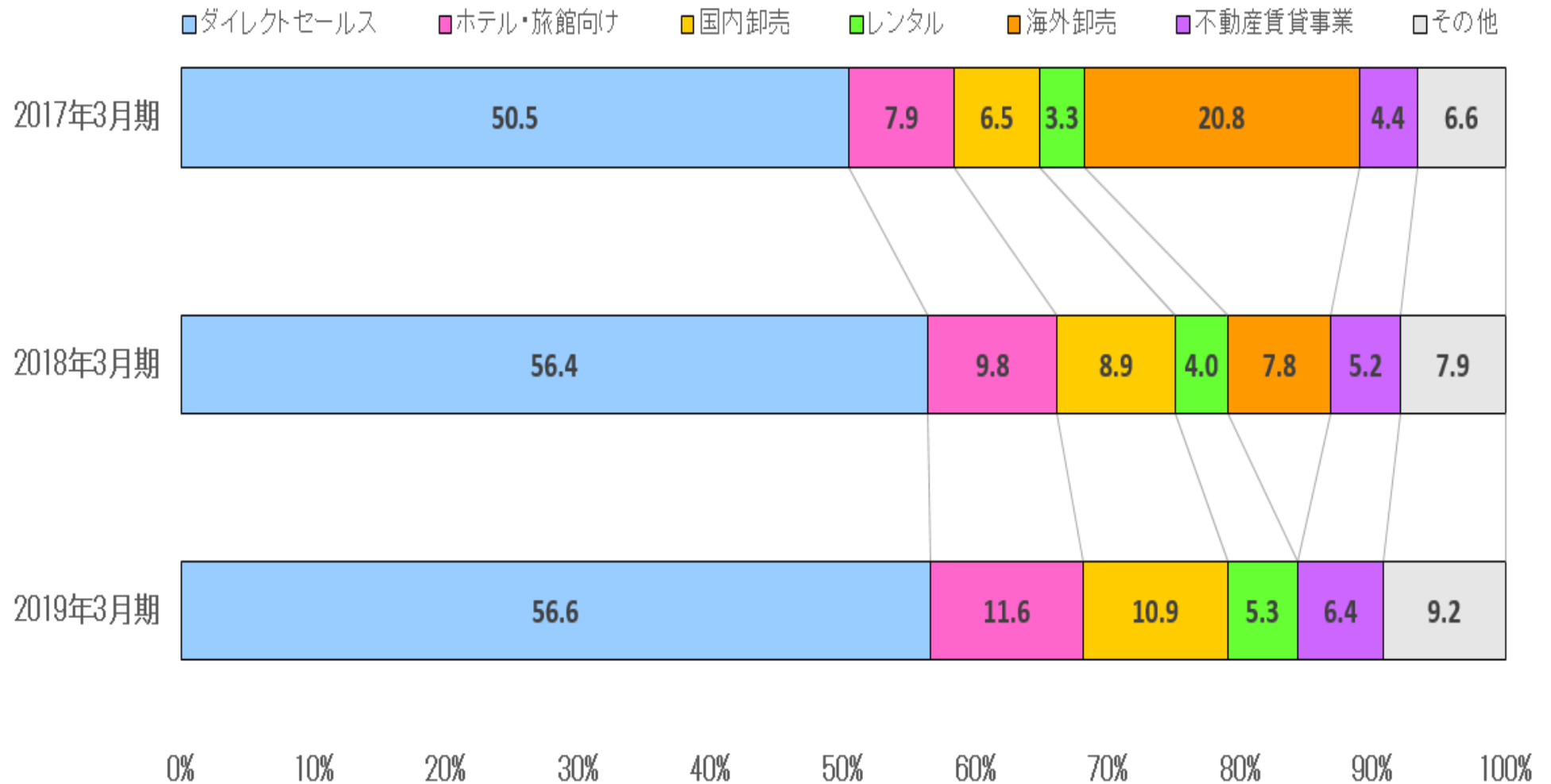
(単位:百万円)	2018. 3期	2019. 3期	増減	増減率 (%)
寝具・リビング用品事業	16,823	13,902	△2,921	△17.4
不動産賃貸事業	927	956	+28	+3.1
合計	17,751	14,858	△2,892	△16.3
(参考) ボーロン社	1,288	0	△1,288	

営業利益

(単位:百万円)	2018. 3期	2019. 3期	増減	増減率 (%)
寝具・リビング用品事業	1,900	1,081	△818	△43.1
不動産賃貸事業	333	509	+176	+52.9
全社費用(控除)	642	606	△35	△5.6
合計	1,591	985	△606	△38.1
(参考) ボーロン社	237	0	△237	

maruhachi® 販売形態別売上構成

・ボーロン社の株式譲渡(2017年8月23日)により海外卸売比率が減少




maruhachi® 連結貸借対照表

(単位:百万円)	2018. 3末	2019. 3末	増減	備考
流動資産	39,245	37,617	△1,627	現金及び預金△12億 有価証券△8億 たな卸資産+4億
有形・無形固定資産	18,487	18,596	+109	
投資その他の資産	1,029	2,996	+1,966	投資有価証券+20億
資産の部合計	58,762	59,210	+448	
流動負債	5,665	4,014	△1,651	1年内返済予定の長期借入金△15億
固定負債	7,254	9,727	+2,473	長期借入金+25億
負債の部合計	12,919	13,741	+821	
純資産の部合計	45,842	45,469	△373	利益剰余金+3億 為替換算調整勘定△6億
負債及び純資産合計	58,762	59,210	+448	
自己資本比率(%)	78.0	76.8	△1.2P	


maruhachi® 連結キャッシュ・フロー計算書

(単位:百万円)	2018. 3期	2019. 3期	備考
営業活動によるキャッシュ・フロー	1,695	957	(+)税金等調整前当期純利益12億 (+)減価償却費4億 (-)たな卸資産の増加4億 (-)法人税等の支払5億
投資活動によるキャッシュ・フロー	△1,293	△2,679	(+)投資有価証券の売却及び償還8億 (-)投資有価証券の取得による支出21億 (-)定期預金の純増額8億 (-)有形固定資産の取得による支出7億
財務活動によるキャッシュ・フロー	534	534	(+)長期借入れによる収入25億 (-)長期借入金の返済15億 (-)配当金の支払4億
期末の現金及び現金同等物残高	15,088	13,839	
減 価 償 却 費	465	443	

I . 2019年3月期実績

II . 2020年3月期計画

III . 参考情報

<p>ダイレクトセールス</p>	<ul style="list-style-type: none"> ・継続的な採用活動に努めるも、引き続き販売員増員に向けた環境は厳しい
<p>国内卸売</p>	<ul style="list-style-type: none"> ・新規販路の開拓を継続し、概ね計画どおり推移する見通し
<p>ホテル・旅館向け</p>	<ul style="list-style-type: none"> ・インバウンド需要が継続し、概ね計画どおり推移する見通し
<p>レンタル</p>	<ul style="list-style-type: none"> ・新規ユーザーの開拓を継続し、概ね計画どおり推移する見通し ・宅配運賃上昇への対応 ・メディア媒体への露出増加により、HPアクセス数が増加
<p>不動産賃貸事業</p>	<ul style="list-style-type: none"> ・安定した稼働率が継続する見通し

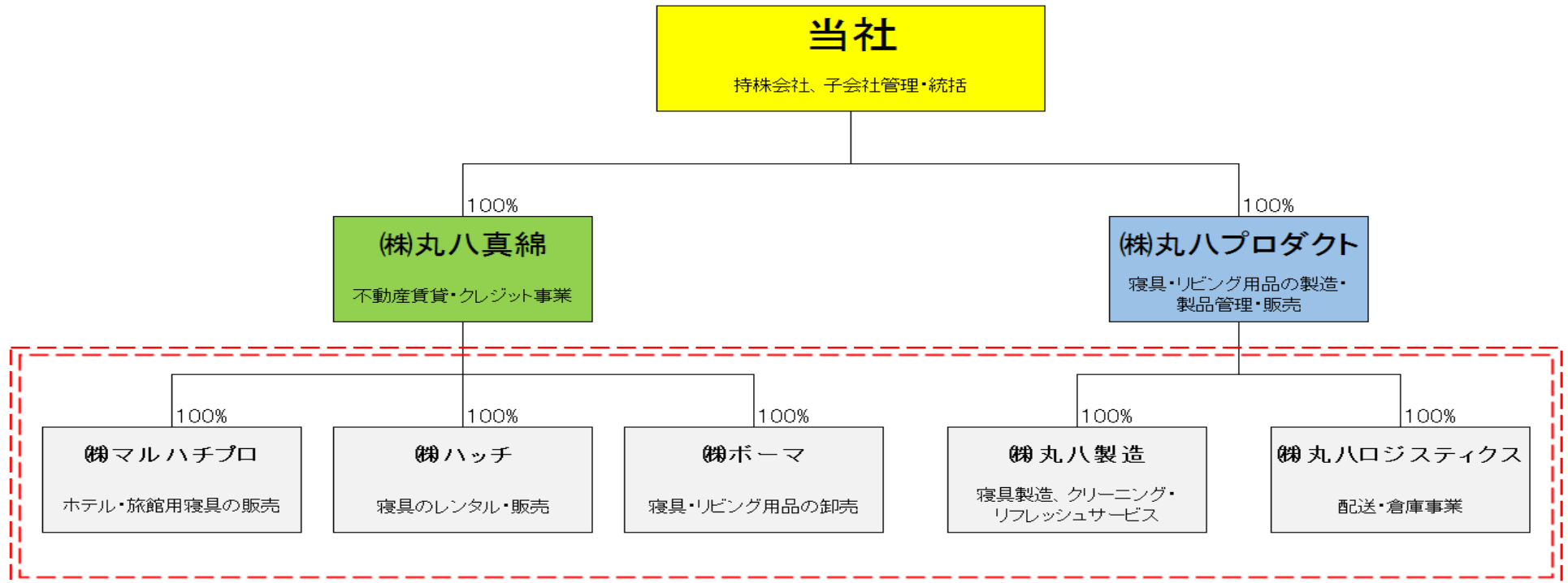
ダイレクトセールス以外の販売チャネルの拡大

- 
- ・経営資源を集約して体力強化を図る
 - ・「丸八真綿」のブランド力の活用
- 

丸ハグループ全体の企業価値向上

maruhachi® 丸ハグループ組織再編へのステップ①

【組織再編前】

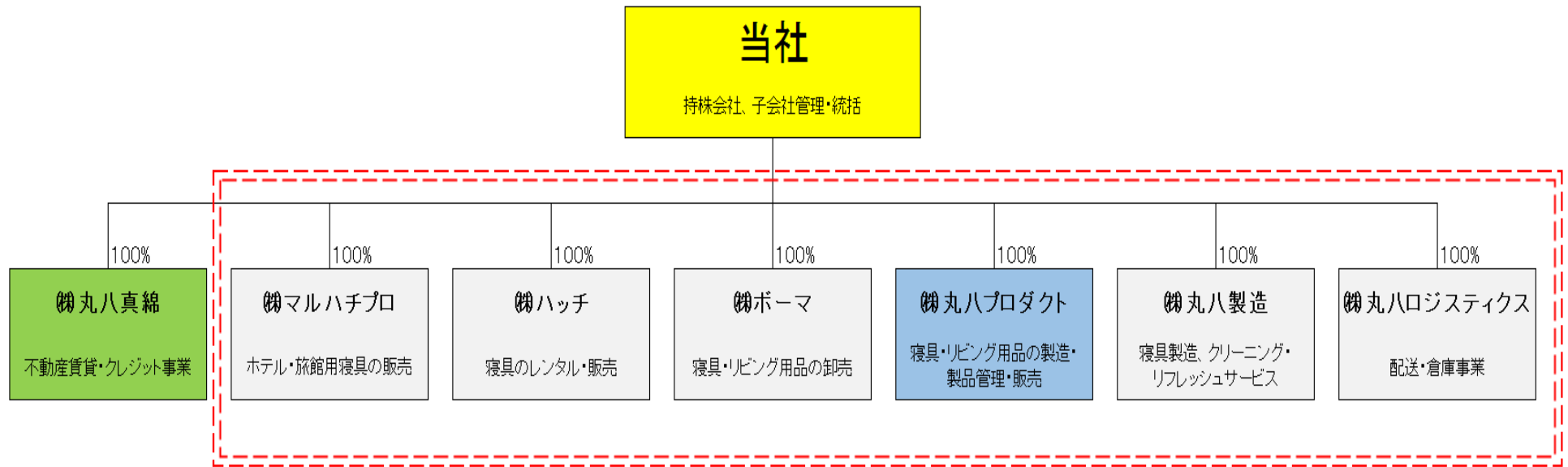


※上記以外の当社グループ会社は、記載を省略しております(以後同様)。

子会社2社より孫会社5社の株式を、株主である当社に現物配当

maruhachi® 丸ハグループ組織再編へのステップ②

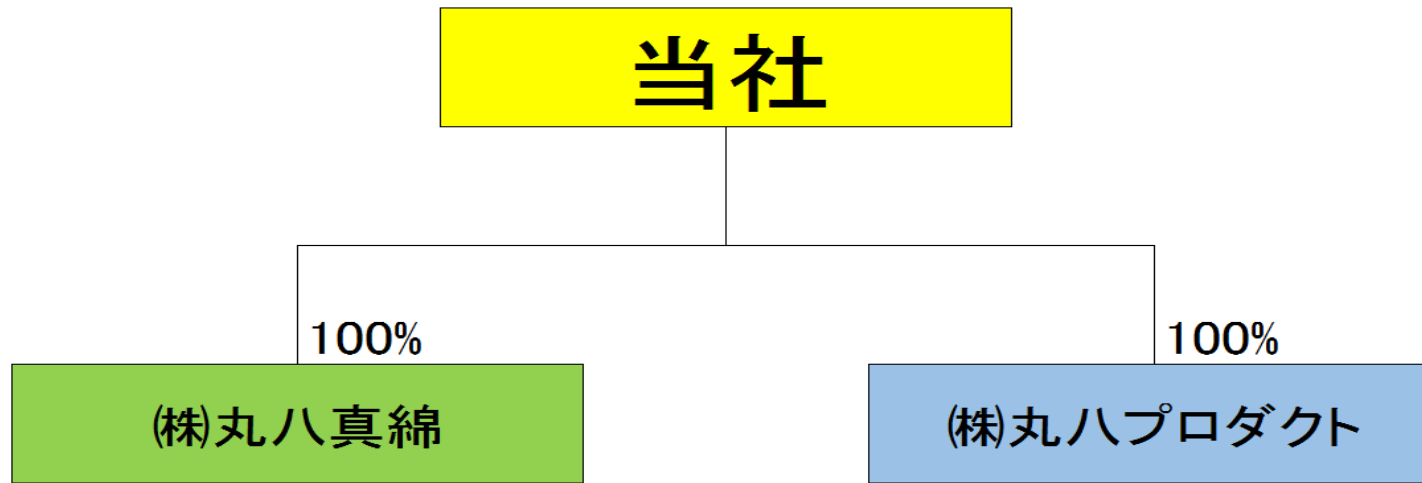
【現物配当後(2019年5月15日)】



(株)丸ハプロダクトを存続会社とし、
孫会社5社を消滅会社とする吸収合併を行う

maruhachi® 丸ハグループ組織再編へのステップ③

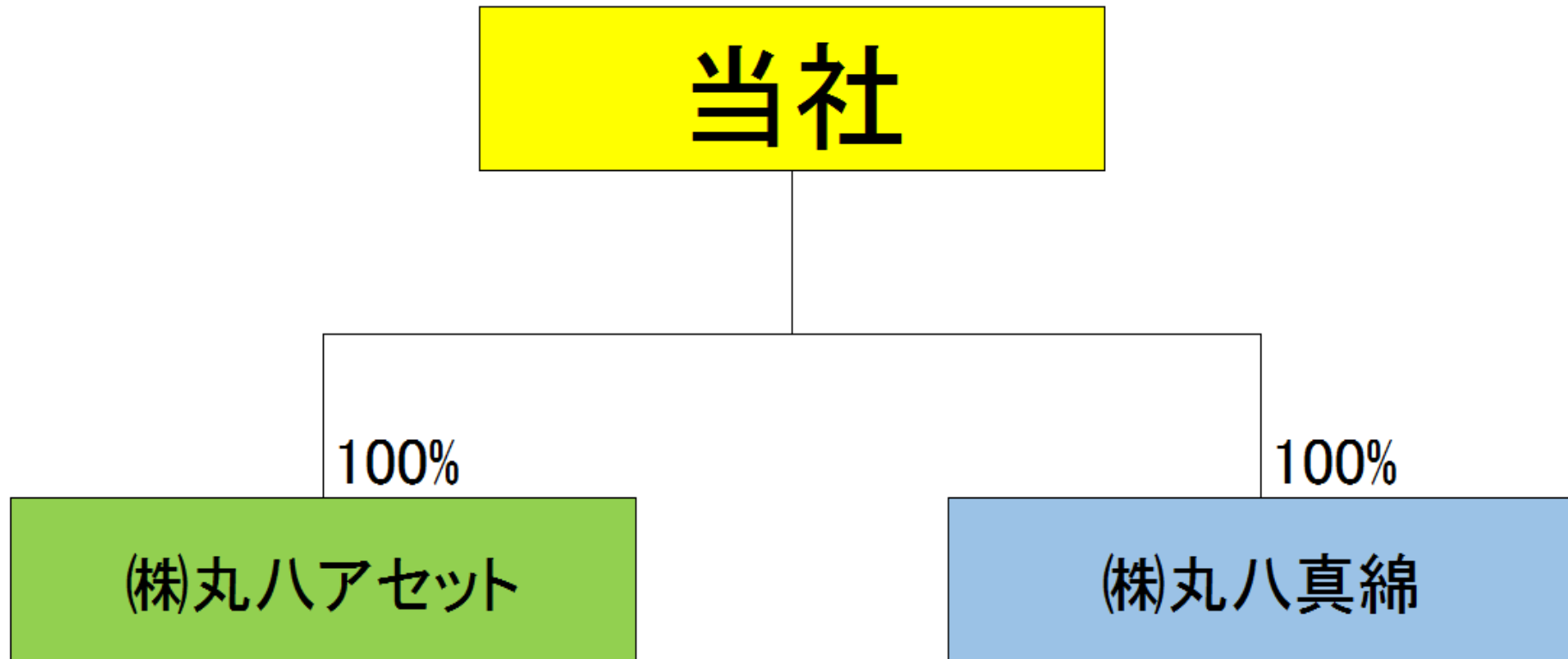
【吸収合併後(2019年8月1日)】




(株)丸ハ真綿を(株)丸ハアセットに、
(株)丸ハプロダクトを(株)丸ハ真綿に商号変更する

maruhachi® 丸ハグループ組織再編へのステップ④

【商号変更後(2019年8月1日)】





maruhachi® 2020年3月期計画

ダイレクトセールス部門の販売員減少により、減収減益

(単位:百万円)	2019. 3期 実績	2020. 3期 計画	増減	増減率 (%)
売上高	14,858	13,444	△1,414	△9.5
営業利益	985	497	△487	△49.5
(営業利益率%)	(6.6)	(3.7)	(△2.9P)	
経常利益	1,293	974	△319	△24.7
(経常利益率%)	(8.7)	(7.2)	(△1.5P)	
親会社株主に帰属する 当期純利益	814	600	△214	△26.3
(当期純利益率%)	(5.5)	(4.5)	(△1.0P)	

maruhachi® 2020年3月期計画 セグメント別

売上高

(単位:百万円)	2019. 3期 実績	2020. 3期 計画	増減	増減率 (%)
寝具・リビング用品事業	13,902	12,463	△1,438	△10.4
不動産賃貸事業	956	981	+24	+2.5
合計	14,858	13,444	△1,414	△9.5

営業利益

(単位:百万円)	2019. 3期	2020. 3期	増減	増減率 (%)
寝具・リビング用品事業	1,081	832	△249	△23.0
不動産賃貸事業	509	297	△212	△41.7
全社費用(控除)	606	631	+25	+4.2
合計	985	497	△487	△49.5

今後も引き続き、安定的な配当を実施予定

	1株当たり配当金			配当性向 (連結)
	中間配当金	期末配当金	年間配当金	
2017年3月期	0円	30円	30円	39.9%
2018年3月期	0円	30円	30円	42.1%
2019年3月期	0円	30円	30円	57.1%
2020年3月期 (予定)	0円	30円	30円	77.4%

I . 2019年3月期実績

II . 2020年3月期計画

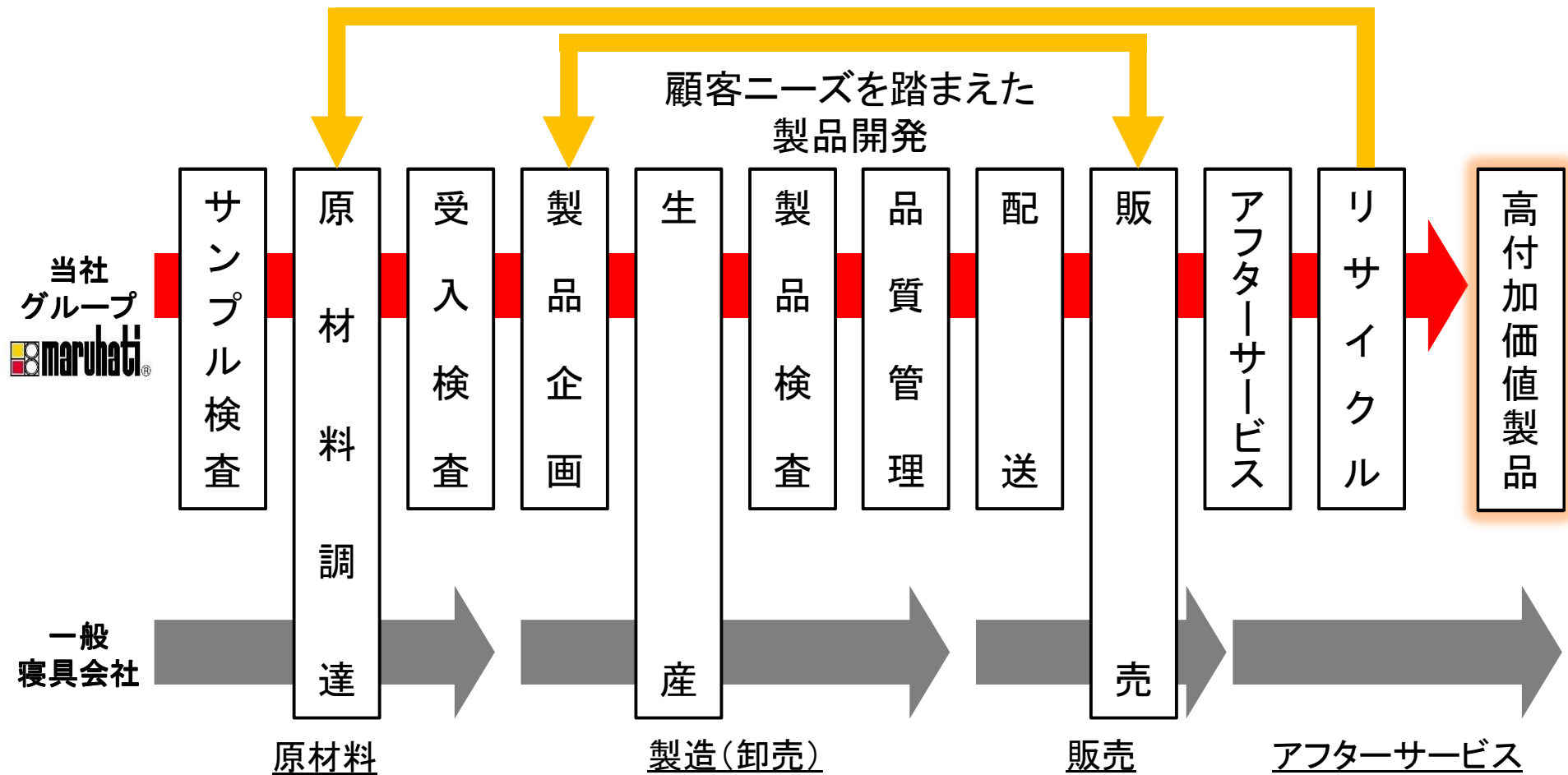
III . 参考情報

会社名	株式会社丸八ホールディングス
所在地	神奈川県横浜市港北区新横浜3-8-12
設立	2012年4月(創業1962年)
代表取締役	会長 岡本典之 社長 瀧口陽夫
連結子会社	20社(国内14社・海外6社) ※2019年3月末現在
従業員数	連結1,028名 ※2019年3月末現在
事業内容	寝具・リビング用品事業、不動産賃貸事業
URL	https://www.maruhachi.co.jp/



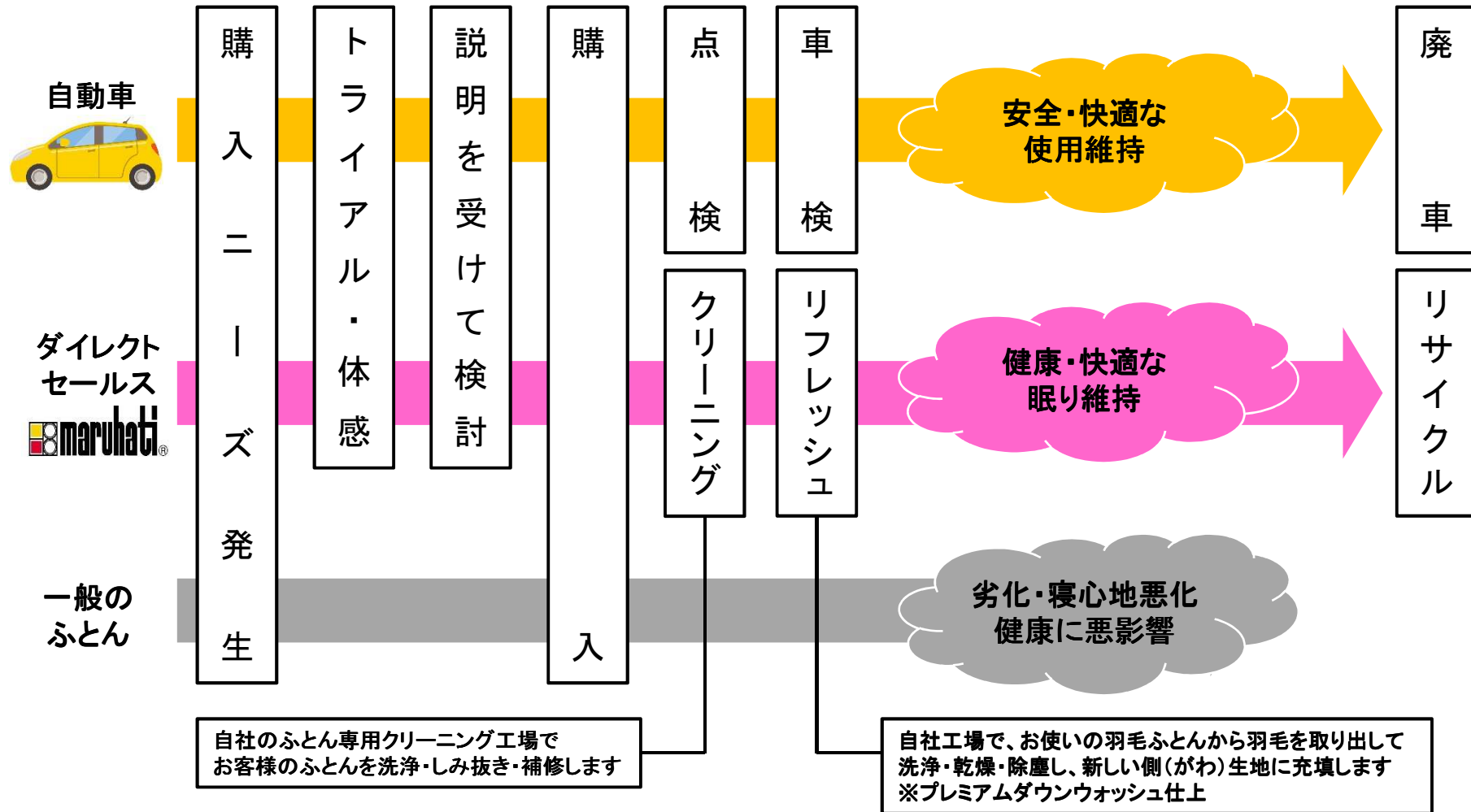
maruhati 丸ハグループのビジネスモデル

寝具・リビング用品業界では稀有な製販アフターサービス一体モデルを確立

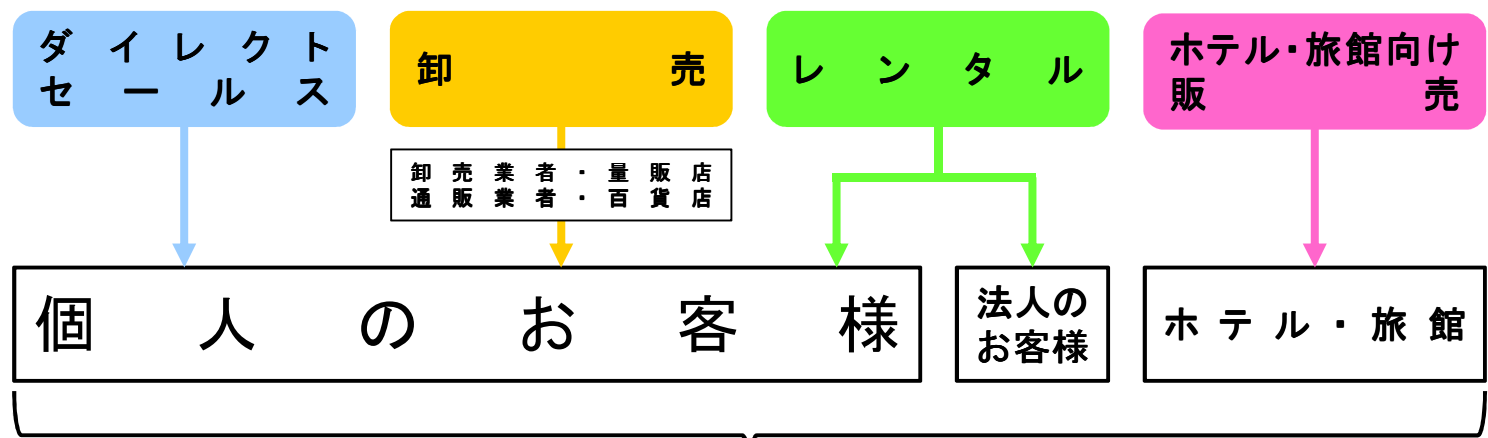
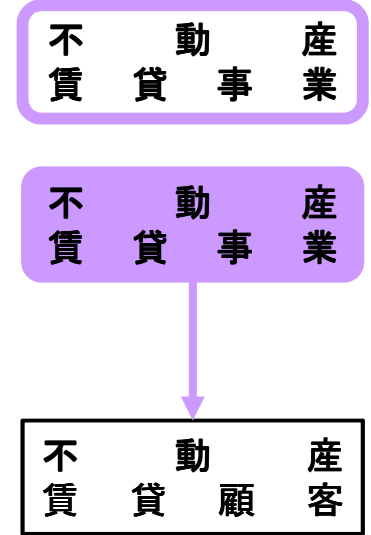


maruhachi® ダイレクトセールスのビジネスモデル

寝具を長く快適に使っていただくには自動車購入のようなプロセスが必要
 ⇒ダイレクトセールスにて実現し、ロイヤルカスタマー化を目指す



寝具・リビング用品事業

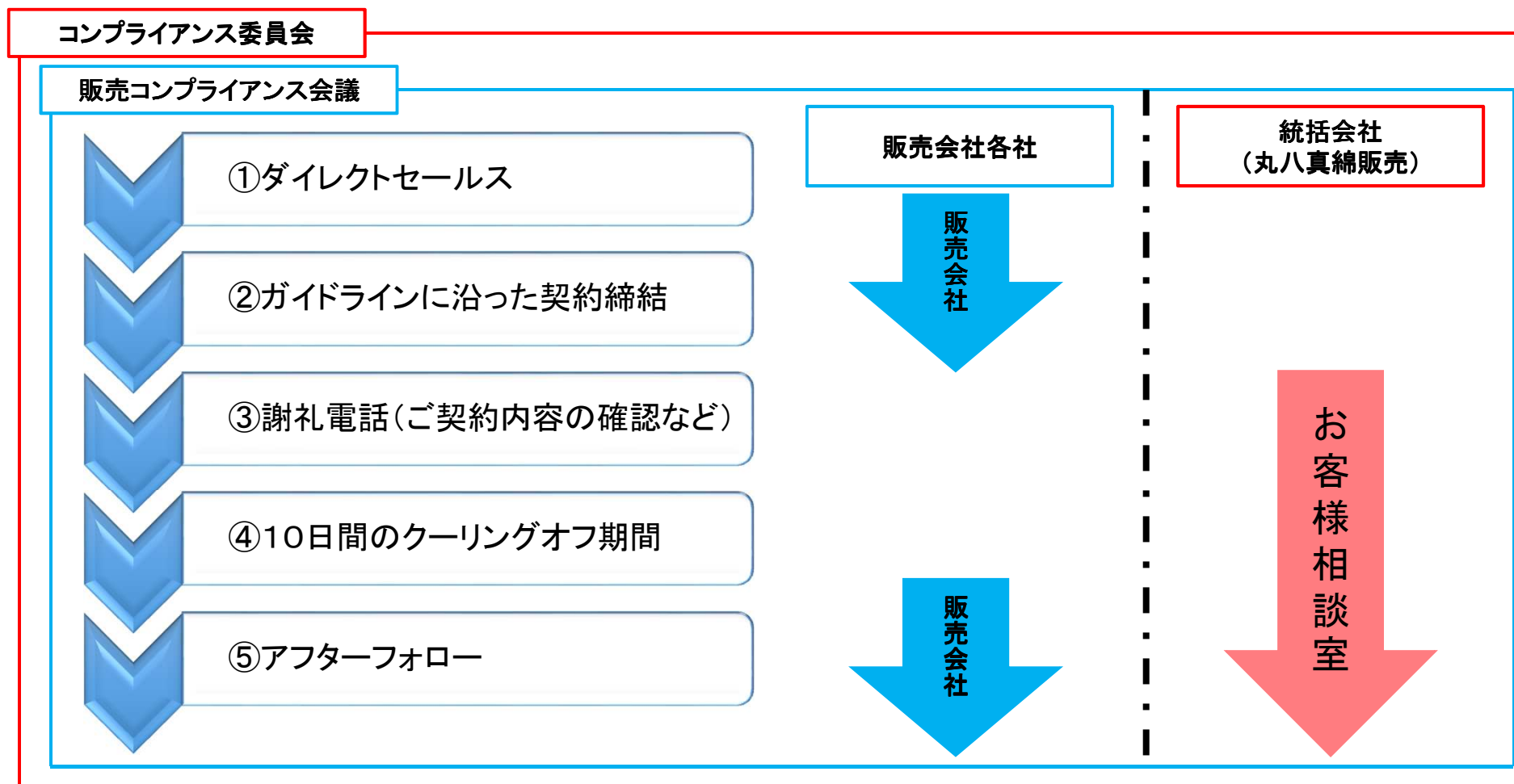


それぞれの販売ルートで人々に広く最高の眠りを届けることを目指す



maruhachi[®] コンプライアンス体制の徹底

- ◆従来から以下のコンプライアンス体制を敷いており、今後も徹底
- ◆販売会社ではなく、統括会社が謝礼電話を行うことにより、お客様の立場に立った契約の意思確認が可能



本資料に関するご注意事項

本資料における、将来予想に関する記述については、目標や予測に基づいており、確約や保証を与えるものではありません。予想と異なることがある点をご留意された上でご利用ください。

また、業界等に関する記述につきましても、信頼できると思われる各種データに基づいて作成されていますが、その正確性、完全性を保証するものではありません。

本資料は、投資家の皆様がいかなる目的にご利用される場合においても、ご利用者自身のご判断と責任においてご利用されることを前提にご提供させていただくものであり、当社はいかなる場合においてもその責任を負いません。

本資料につきましては投資家の皆様への情報提供を目的としたものであり、投資勧誘を目的としたものではありません。投資に関する決定はご利用者自身の判断において行われるようお願い致します。

株式会社 丸八ホールディングス
経営企画室 TEL:045-471-0808(代)
<https://www.maruhachi.co.jp/>