



## 平成20年3月期 決算短信

平成20年4月25日

上場会社名 **豊田合成株式会社**

上場取引所 東証一部・名証一部

コード番号 7282

URL <http://www.toyoda-gosei.co.jp/>

代表者 取締役社長 氏名 松浦 剛

問合せ先責任者 経理部副部長 氏名 釜口 弘

TEL (052) 400 - 5131

定時株主総会開催予定日 平成20年6月25日

配当支払開始予定日 平成20年6月26日

有価証券報告書提出予定日 平成20年6月26日

(百万円未満切捨て)

### 1. 平成20年3月期の連結業績(平成19年4月1日～平成20年3月31日)

#### (1) 連結経営成績

(%表示は対前期増減率)

|        | 売上高     |      | 営業利益   |      | 経常利益   |      | 当期純利益  |      |
|--------|---------|------|--------|------|--------|------|--------|------|
|        | 百万円     | %    | 百万円    | %    | 百万円    | %    | 百万円    | %    |
| 20年3月期 | 662,497 | 11.6 | 52,125 | 65.2 | 50,541 | 61.2 | 30,802 | 93.2 |
| 19年3月期 | 593,454 | 19.1 | 31,550 | 60.4 | 31,347 | 56.6 | 15,943 | 47.8 |

|        | 1株当たり<br>当期純利益 | 潜在株式調整後<br>1株当たり当期純利益 | 自己資本<br>当期純利益率 | 総資産<br>経常利益率 | 売上高<br>営業利益率 |
|--------|----------------|-----------------------|----------------|--------------|--------------|
|        | 円 銭            | 円 銭                   | %              | %            | %            |
| 20年3月期 | 238.61         | 237.97                | 14.2           | 10.8         | 7.9          |
| 19年3月期 | 123.78         | 123.63                | 8.1            | 7.4          | 5.3          |

(参考) 持分法投資損益 20年3月期 91百万円 19年3月期 145百万円

#### (2) 連結財政状態

|        | 総資産     | 純資産     | 自己資本比率 | 1株当たり純資産 |
|--------|---------|---------|--------|----------|
|        | 百万円     | 百万円     | %      | 円 銭      |
| 20年3月期 | 476,741 | 253,961 | 48.3   | 1,781.08 |
| 19年3月期 | 459,087 | 224,551 | 44.7   | 1,591.52 |

(参考) 自己資本 20年3月期 230,305百万円 19年3月期 205,031百万円

#### (3) 連結キャッシュ・フローの状況

|        | 営業活動による<br>キャッシュ・フロー | 投資活動による<br>キャッシュ・フロー | 財務活動による<br>キャッシュ・フロー | 現金及び現金同等物<br>期末残高 |
|--------|----------------------|----------------------|----------------------|-------------------|
|        | 百万円                  | 百万円                  | 百万円                  | 百万円               |
| 20年3月期 | 75,229               | 55,291               | 20,742               | 53,372            |
| 19年3月期 | 67,325               | 52,963               | 9,307                | 55,970            |

### 2. 配当の状況

| (基準日)          | 1株当たり配当金 |       |       | 配当金総額<br>(年間) | 配当性向<br>(連結) | 純資産配当率<br>(連結) |
|----------------|----------|-------|-------|---------------|--------------|----------------|
|                | 中間期末     | 期末    | 年間    |               |              |                |
| 19年3月期         | 12.00    | 14.00 | 26.00 | 3,349         | 21.0         | 1.7            |
| 20年3月期         | 20.00    | 26.00 | 46.00 | 5,944         | 19.3         | 2.7            |
| 21年3月期<br>(予想) | 23.00    | 23.00 | 46.00 |               | 24.8         |                |

### 3. 平成21年3月期の連結業績予想(平成20年4月1日～平成21年3月31日)

(%表示は、通期は対前期、第2四半期連結累計期間は対前年同四半期増減率)

|                 | 売上高     |     | 営業利益   |      | 経常利益   |      | 当期純利益  |      | 1株当たり<br>当期純利益 |
|-----------------|---------|-----|--------|------|--------|------|--------|------|----------------|
|                 | 百万円     | %   | 百万円    | %    | 百万円    | %    | 百万円    | %    | 円 銭            |
| 第2四半期<br>連結累計期間 | 320,000 | 0.6 | 20,000 | 12.2 | 20,000 | 12.8 | 11,000 | 21.9 | 85.07          |
| 通 期             | 640,000 | 3.4 | 42,000 | 19.4 | 42,000 | 16.9 | 24,000 | 22.1 | 185.60         |

## 4. その他

(1) 期中における重要な子会社の異動(連結範囲の変更を伴う特定子会社の異動) 無

(2) 連結財務諸表作成に係る会計処理の原則・手続、表示方法等の変更

会計基準等の改正に伴う変更 有  
以外の変更 有

(注) 詳細は、15 ページ「連結財務諸表作成のための基本となる重要な事項」をご覧ください。

(3) 発行済株式数(普通株式)

期末発行済株式数(自己株式を含む) 20年3月期 130,010,011株 19年3月期 130,010,011株  
期末自己株式数 20年3月期 702,960株 19年3月期 1,183,042株(注) 1株当たり当期純利益(連結)の算定の基礎となる株式数については、21 ページ「1株当たり情報」  
をご覧ください。

## (参考) 個別業績の概要

1. 平成 20 年 3 月期の個別業績(平成 19 年 4 月 1 日~平成 20 年 3 月 31 日)

(1) 個別経営成績 (%表示は対前期増減率)

|        | 売上高     |      | 営業利益   |      | 経常利益   |      | 当期純利益  |      |
|--------|---------|------|--------|------|--------|------|--------|------|
|        | 百万円     | %    | 百万円    | %    | 百万円    | %    | 百万円    | %    |
| 20年3月期 | 386,722 | 8.5  | 24,421 | 37.8 | 26,690 | 29.2 | 15,726 | 38.8 |
| 19年3月期 | 356,383 | 11.4 | 17,720 | 87.9 | 20,654 | 78.6 | 11,329 | 47.2 |

|        | 1株当たり<br>当期純利益 | 潜在株式調整後<br>1株当たり当期純利益 |
|--------|----------------|-----------------------|
|        | 円 銭            | 円 銭                   |
| 20年3月期 | 121.82         | 121.50                |
| 19年3月期 | 87.96          | 87.85                 |

(2) 個別財政状態

|        | 総資産     | 純資産     | 自己資本比率 | 1株当たり純資産 |
|--------|---------|---------|--------|----------|
|        | 百万円     | 百万円     | %      | 円 銭      |
| 20年3月期 | 331,001 | 182,701 | 55.1   | 1,411.21 |
| 19年3月期 | 320,013 | 173,752 | 54.3   | 1,348.29 |

(参考) 自己資本 20年3月期 182,479百万円 19年3月期 173,695百万円

2. 平成 21 年 3 月期の個別業績予想(平成 20 年 4 月 1 日~平成 21 年 3 月 31 日)

(%表示は、通期は対前期、第2四半期累計期間は対前年同四半期増減率)

|               | 売上高     |     | 営業利益   |      | 経常利益   |      | 当期純利益  |      | 1株当たり<br>当期純利益 |
|---------------|---------|-----|--------|------|--------|------|--------|------|----------------|
|               | 百万円     | %   | 百万円    | %    | 百万円    | %    | 百万円    | %    | 円 銭            |
| 第2四半期<br>累計期間 | 195,000 | 7.3 | 10,000 | 7.7  | 12,000 | 20.8 | 7,000  | 12.0 | 54.13          |
| 通 期           | 400,000 | 3.4 | 21,000 | 14.0 | 25,000 | 6.3  | 15,000 | 4.6  | 116.00         |

上記の予想は、現在入手可能な情報による判断および仮定に基づき作成したものであります。実際の業績は、その情報の不確実性のほか、今後の経済情勢、市場動向、株価・為替動向等の状況変化により予想数値と異なる可能性があります。

# 経 営 成 績

## 1. 経営成績に関する分析

### (1) 当期の経営成績

当期におけるわが国経済は、新興国向けを中心とした高い輸出の伸びに支えられ、景気は回復基調を継続してまいりましたものの、サブプライムローン問題に端を発した円高・株安の進行や原油高・原材料価格高騰などの影響により企業収益が悪化するなど、年度後半にかけましては減速傾向が鮮明になってまいりました。

一方、海外におきましては、アジア、中東などの新興国で高い経済成長を遂げましたものの、欧米などの先進国では金融不安の拡大や個人消費の減少などにより、景気後退懸念が高まってまいりました。

わが国自動車業界におきましては、主要市場である国内ならびに米国での需要が低迷しましたものの、新興国向けの好調な輸出に支えられ、自動車生産台数は前年に引き続き、1千万台を越える水準となりました。

このような情勢の中で当社グループは、魅力ある商品の提供を通じてお客様に感動を与えるグローバルシステムサプライヤーを目指す「2010年ビジョン」の実現に向け、グローバル事業戦略に基づくリソース配分の最適化と経営管理の強化、次代を担う新商品・新技術の開発強化、品質保証を含めた自工程完結型工程づくりの徹底、を会社方針の重点として、グループの総力を挙げて取り組むことで、経営基盤の強化に努めてまいりました。

自動車部品事業につきましては、海外では中国や北米地域の生産拠点を中心として、積極的な能力増強投資を行なうなど、生産体制の拡充に努めてまいりました。また、国内におきましては、物流および生産効率の向上を目的として顧客隣接地域での製品供給体制を強化するため、昨年4月に瀬戸工場内外装部品の生産を開始しましたほか、本年1月に豊田合成九州(株)を吸収合併するなど、国内主要地域における生産体制の強化に取り組んでまいりました。

非自動車部品事業につきましては、長寿命・省電力の特徴を持ち合わせた環境に優しいオプトエレクトロニクス製品の新商品開発を最重要課題として重点的に取り組みました結果、世界最高水準の高輝度製品の開発に成功し、パソコン等の新規市場への参入を果たすことができました。また、特機製品につきましては、海外での受注拡大に対応するため、中国の生産拠点であります豊田合成(天津)精密製品(有)で能力増強投資を行ないました。

この結果、当期の連結売上高につきましては、6,624億円と前期5,934億円に比べ11.6%の増収となり、過去最高を更新し、初の6千億円超えとなりました。事業別では、自動車部品事業は、セーフティシステム製品や内外装製品を中心として新製品開発や積極的な拡販活動に努めました結果、日本・北米・豪亜・欧州など世界の全地域で増収となり、6,310億円と前期5,601億円に比べ12.7%の増収となりました。また、非自動車部品事業は、オプトエレクトロニクス製品では、高輝度新製品を主体としてパソコン等の新規市場への参入を果たしたことで大幅な増収となりましたものの、特機製品が主要顧客の事業撤退等の影響により大幅減収となりましたので、314億円と前期333億円に比べ5.7%の減収となりました。

利益につきましては、連結営業利益は521億円と前期315億円に比べ65.2%の増益、連結経常利益は505億円と前期313億円に比べ61.2%の増益、連結当期純利益も308億円と前期159億円に比べ93.2%の増益となり、いずれの利益につきましても前期と比べ大幅な増益を確保し、過去最高を達成いたしました。事業別では、自動車部品事業は、原価改善等の合理化効果に加え、中国を含む豪亜地域をはじめとする世界の各地域での増販効果が寄与し、大幅な増益となりました。また、非自動車部品事業につきましても、オプトエレクトロニクス製品が新製品投入効果により大幅な増益となり、黒字化いたしました。

設備投資につきましては、日本および北米地域や中国などを中心に積極的な生産能力増強投資や合理化投資ならびに新製品切替に伴う投資などを実施しました結果、当社グループ全体での設備投資額は 531 億円となりました。

資金調達につきましては、将来の設備投資や国内外グループ会社の生産体制拡充を目的とした投融資等に充当する目的で、本年 2 月に第 3 回無担保普通社債 100 億円を発行いたしました。

## (2) 次期の見通し

今後の経済の見通しにつきましては、新興国では引き続き高い経済成長の持続が見込まれますものの、日本や欧米などの先進国では、サブプライムローン問題の長期化等による影響から、予断を許さない状況が続くものと思われまます。

自動車業界におきましても、新興国での需要は底固く推移すると予想されますものの、米国市場の縮小や国内新車市場の低迷から自動車生産台数の伸びが期待できないなか、グローバル競争はますます激化するものと予想されます。

このような状況のなか、次期の業績につきましては、経営基盤のより一層の強化と新製品開発や原価改善などの合理化に努めることにより、連結売上高 6,400 億円、連結営業利益 420 億円、連結経常利益 420 億円、連結当期純利益 240 億円を見込んでおります。

## 2. 財政状態に関する分析

### (1) 資産、負債、純資産の状況

8 ページ、9 ページ「連結貸借対照表」をご覧ください。

### (2) キャッシュ・フローの状況

当期末における現金及び現金同等物(以下「資金」という。)は、前期末 559 億円に比べ 25 億円減少し、533 億円となりました。当期における各キャッシュ・フローの状況とそれらの要因は、次のとおりであります。

#### (営業活動によるキャッシュ・フロー)

営業活動により獲得した資金は、売上債権の増加 35 億円などがありましたものの、税金等調整前当期純利益 482 億円、減価償却費 403 億円などを計上した結果、752 億円となり、前期 673 億円に比べ 79 億円(11.7%)増加いたしました。

#### (投資活動によるキャッシュ・フロー)

投資活動により支出した資金は、生産性向上のための合理化等投資、生産能力増強投資や新製品の切替投資などの結果、552 億円となり、前期 529 億円に比べ 23 億円(4.4%)増加いたしました。

#### (財務活動によるキャッシュ・フロー)

財務活動による資金は、短期借入金の返済などの結果、207 億円の支出となり、前期 93 億円の収入に比べ 300 億円の支出増となりました。

### 3. 利益配分に関する基本方針および当期・次期の配当

当社は、企業価値向上に向けて企業体質の強化・充実をはかりながら、積極的な事業展開を推進しており、配当金につきましては、安定的な配当を継続することを基本として、業績および配当性向等を総合的に勘案して、株主の皆様のご期待にお応えしていきたいと考えております。

当期の配当につきましては、前期に比べ 20 円増配の 46 円とさせていただきます。また、次期の配当につきましては、現時点での業績予想の達成を前提に、当期と同額の 46 円の配当を予定しております。

なお、内部留保につきましては、将来にわたる株主利益を確保するため、企業体質の一層の強化・充実をはかるための投資に充当させて頂いております。

# 企業集団の状況

当社および当社の関係会社（子会社 4 7 社および関連会社 9 社により構成）においては、自動車部品とオプトエレクトロニクス製品・特機製品などの非自動車部品に関する事業を行っております。各事業における当社および関係会社の位置づけ等は、次のとおりであります。

## （自動車部品事業）

当事業においては、メーターパネルなどの内外装部品、シール部品などのボディシーリング製品、ブレーキホースなどの機能部品、エアバッグ・ハンドルなどのセーフティシステム製品などの自動車部品およびその金型・機械装置を製造・販売しております。

### 【主な関係会社】

（製造・販売）

豊田合成ノースアメリカ(株)、豊田合成アジア(株)、TGミズーリ(株)、TGケンタッキー(有)、TGオートモーティブシーリングケンタッキー(有)、TGテキサス(有)、フュ・エルトータルシステムズカリフォルニア(株)、ダイセルセーフティシステムズアメリカ(有)、ウォータービルTG(株)、TGミント(株)、豊田合成タイランド(株)、豊田合成ラバータイランド(株)、ブリヂストンTGオーストラリア(株)、豊田合成ハイフォン社、天津豊田合成(有)、豊田合成(張家港)科技(有)、豊田合成(張家港)塑料製品(有)、豊田合成(佛山)橡塑(有)、豊田合成(佛山)汽車部品(有)、英国豊田合成(株)、豊田合成チェコ(有)、一榮工業(株)、日乃出ゴム工業(株)、豊信合成(株)、東郷樹脂(株)、海洋ゴム(株)、(株)エフティエス、ティージーオブシード(株)

（その他）

豊田合成ホールディングス(株)、TGパーソナルサービスノースアメリカ(株)、TGRテクニカルセンター(有)、豊田合成(上海)商務諮詢(有)、豊田合成ヨーロッパ(株)、TGロジスティクス(株)、TGウェルフェア(株)、TGメンテナンス(株)、(株)テクノアートリサーチ

## （非自動車部品事業）

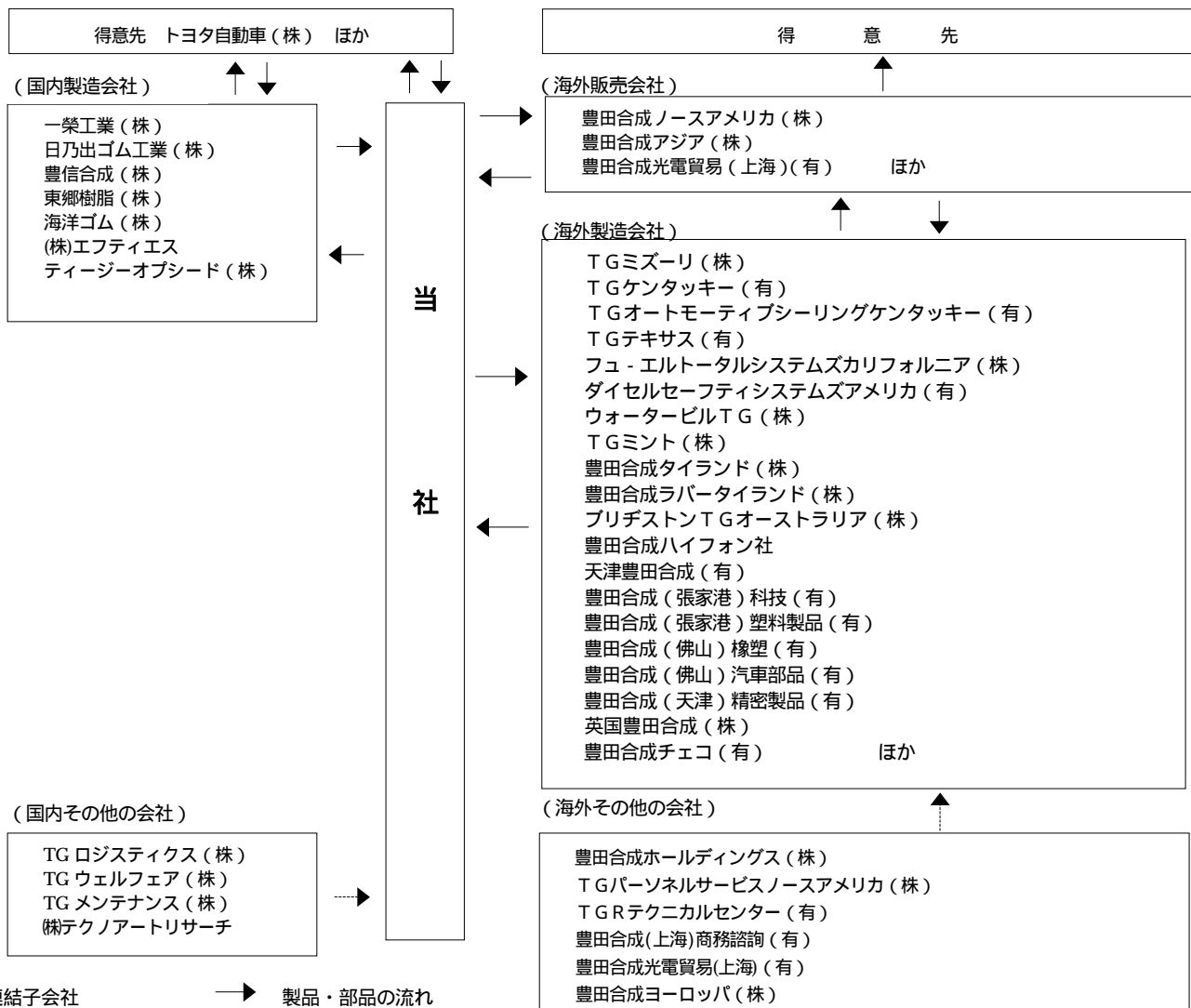
当事業においては、移動型電子機器・ディスプレイ・信号灯用の高光度LED・ランプ製品、車載応用製品および産業用加工商品などの特機製品を製造・販売しております。

### 【主な関係会社】

（製造・販売）

豊田合成光電貿易(上海)(有)、豊田合成(天津)精密製品(有)

## 【事業系統図】



(注)豊田合成九州(株)については、平成 20 年 1 月 1 日付をもって、当社に吸収合併いたしました。

## 経 営 方 針

「会社の経営の基本方針」、「目標とする経営指標」、「中長期的な経営戦略」、「会社の対処すべき課題」については、平成 19 年 3 月期中間決算短信（平成 18 年 10 月 31 日開示）により開示を行った内容から重要な変更がないため、開示を省略しております。

当該中間決算短信は、次の URL からご覧いただくことができます。

（当社ホームページ）

<http://www.toyoda-gosei.co.jp/>

（東京証券取引所ホームページ(上場会社情報検索ページ)）

<http://www.tse.or.jp/listing/compsearch/index.html>

## 連 結 貸 借 対 照 表

(単位：百万円)

| 科 目                | 当 期<br>(20.3.31現在) | 前 期<br>(19.3.31現在) | 増 減           |
|--------------------|--------------------|--------------------|---------------|
| <b>(資産の部)</b>      |                    |                    |               |
| <b>流 動 資 産</b>     | <b>203,863</b>     | <b>201,085</b>     | <b>2,778</b>  |
| 現金及び預金             | 50,552             | 50,109             | 443           |
| 受取手形及び売掛金          | 100,322            | 96,479             | 3,842         |
| 有価証券               | 3,110              | 6,191              | 3,080         |
| たな卸資産              | 34,162             | 32,623             | 1,538         |
| 繰延税金資産             | 6,582              | 6,689              | 107           |
| その他の金              | 9,238              | 9,195              | 42            |
| 貸倒引当金              | 104                | 204                | 100           |
| <b>固 定 資 産</b>     | <b>272,878</b>     | <b>258,002</b>     | <b>14,875</b> |
| <b>有 形 固 定 資 産</b> | <b>228,019</b>     | <b>213,998</b>     | <b>14,020</b> |
| 建物及び構築物            | 66,034             | 60,230             | 5,803         |
| 機械装置及び運搬具          | 105,617            | 98,830             | 6,787         |
| 工具器具備品             | 22,090             | 19,751             | 2,338         |
| 土地                 | 22,746             | 21,366             | 1,379         |
| 建設仮勘定              | 11,530             | 13,819             | 2,289         |
| <b>無 形 固 定 資 産</b> | <b>4,027</b>       | <b>3,889</b>       | <b>137</b>    |
| のれん                | 108                | 147                | 39            |
| 特許権                | 277                | 369                | 91            |
| ソフトウェア             | 1,535              | 1,388              | 147           |
| その他の               | 2,105              | 1,984              | 121           |
| <b>投資その他の資産</b>    | <b>40,831</b>      | <b>40,114</b>      | <b>717</b>    |
| 投資有価証券             | 21,949             | 27,884             | 5,935         |
| 繰延税金資産             | 7,911              | 3,164              | 4,746         |
| 前払年金費用             | 2,889              | 2,205              | 683           |
| その他の               | 8,120              | 6,912              | 1,207         |
| 貸倒引当金              | 38                 | 52                 | 14            |
| <b>合 計</b>         | <b>476,741</b>     | <b>459,087</b>     | <b>17,653</b> |



(単位：百万円)

| 科 目             | 当 期<br>(20.3.31 現在) | 前 期<br>(19.3.31 現在) | 増 減           |
|-----------------|---------------------|---------------------|---------------|
| <b>(負債の部)</b>   |                     |                     |               |
| <b>流動負債</b>     | <b>154,806</b>      | <b>178,014</b>      | <b>23,207</b> |
| 支払手形及び買掛金       | 78,901              | 78,049              | 851           |
| 短期借入金           | 19,845              | 35,555              | 15,709        |
| 一年以内償還予定の社債     | -                   | 10,000              | 10,000        |
| 未払費用            | 24,891              | 24,233              | 658           |
| 未払法人税等          | 7,834               | 6,360               | 1,473         |
| 役員賞与引当金         | 381                 | 301                 | 79            |
| 製品保証引当金         | 1,494               | 767                 | 727           |
| 従業員預り金          | 4,699               | 4,843               | 144           |
| その他の            | 16,757              | 17,902              | 1,145         |
| <b>固定負債</b>     | <b>67,973</b>       | <b>56,522</b>       | <b>11,451</b> |
| 社債              | 10,000              | -                   | 10,000        |
| 長期借入金           | 27,402              | 27,774              | 372           |
| 繰延税金負債          | 5,400               | 4,890               | 510           |
| 関係会社整理損失引当金     | 2,224               | -                   | 2,224         |
| 退職給付引当金         | 20,628              | 19,845              | 783           |
| 役員退職慰労引当金       | 1,572               | 1,231               | 340           |
| その他の            | 744                 | 2,780               | 2,036         |
| <b>負債計</b>      | <b>222,779</b>      | <b>234,536</b>      | <b>11,756</b> |
| <b>(純資産の部)</b>  |                     |                     |               |
| <b>株主資本</b>     | <b>214,867</b>      | <b>187,295</b>      | <b>27,571</b> |
| 資本金             | 28,027              | 28,027              | -             |
| 資本剰余金           | 29,813              | 29,723              | 89            |
| 利益剰余金           | 158,574             | 132,123             | 26,451        |
| 自己株式            | 1,548               | 2,579               | 1,030         |
| <b>評価・換算差額等</b> | <b>15,438</b>       | <b>17,735</b>       | <b>2,296</b>  |
| その他有価証券評価差額金    | 7,316               | 10,995              | 3,679         |
| 為替換算調整勘定        | 8,122               | 6,739               | 1,382         |
| <b>新株予約権</b>    | <b>221</b>          | <b>56</b>           | <b>164</b>    |
| <b>少数株主持分</b>   | <b>23,434</b>       | <b>19,463</b>       | <b>3,970</b>  |
| <b>純資産計</b>     | <b>253,961</b>      | <b>224,551</b>      | <b>29,410</b> |
| <b>合計</b>       | <b>476,741</b>      | <b>459,087</b>      | <b>17,653</b> |

## 連 結 損 益 計 算 書

(単位：百万円)

| 科 目          | 当 期<br>(19.4.1～20.3.31) | 前 期<br>(18.4.1～19.3.31) | 増 減    |
|--------------|-------------------------|-------------------------|--------|
| 売 上 高        | 662,497                 | 593,454                 | 69,042 |
| 売 上 原 価      | 570,251                 | 524,319                 | 45,932 |
| 売 上 総 利 益    | 92,245                  | 69,135                  | 23,110 |
| 販売費及び一般管理費   | 40,119                  | 37,584                  | 2,534  |
| 営 業 利 益      | 52,125                  | 31,550                  | 20,575 |
| 営 業 外 収 益    | 4,886                   | 4,837                   | 48     |
| 受取利息及び配当金    | 1,232                   | 851                     | 380    |
| その他の営業外収益    | 3,653                   | 3,985                   | 332    |
| 営 業 外 費 用    | 6,471                   | 5,041                   | 1,429  |
| 支 払 利 息      | 2,213                   | 2,360                   | 146    |
| その他の営業外費用    | 4,257                   | 2,681                   | 1,576  |
| 経 常 利 益      | 50,541                  | 31,347                  | 19,194 |
| 特 別 利 益      | 9                       | -                       | 9      |
| 貸倒引当金戻入      | 9                       | -                       | 9      |
| 特 別 損 失      | 2,347                   | 1,997                   | 349    |
| 投資有価証券売却損    | -                       | 888                     | 888    |
| 投資有価証券評価損    | 182                     | 131                     | 51     |
| 減 損 損 失      | -                       | 938                     | 938    |
| 関係会社整理損失     | 2,164                   | -                       | 2,164  |
| その他の特別損失     | 0                       | 38                      | 38     |
| 税金等調整前当期純利益  | 48,203                  | 29,349                  | 18,854 |
| 法人税、住民税及び事業税 | 14,840                  | 11,851                  | 2,988  |
| 法人税等調整額      | 1,717                   | 56                      | 1,661  |
| 少数株主利益       | 4,277                   | 1,609                   | 2,667  |
| 当 期 純 利 益    | 30,802                  | 15,943                  | 14,858 |

## 連 結 売 上 高 明 細

(単位：百万円)

| 区 分              | 当 期<br>(19.4.1~20.3.31) |              | 前 期<br>(18.4.1~19.3.31) |              | 増 減           |             |
|------------------|-------------------------|--------------|-------------------------|--------------|---------------|-------------|
|                  | 金 額                     | 構成比          | 金 額                     | 構成比          | 金 額           | 率           |
| 内 外 装 部 品        | 189,454                 | 28.6         | 162,150                 | 27.3         | 27,303        | 16.8        |
| ボディシーリング製品       | 114,976                 | 17.4         | 108,538                 | 18.3         | 6,437         | 5.9         |
| 機 能 部 品          | 126,168                 | 19.0         | 117,264                 | 19.8         | 8,903         | 7.6         |
| セーフティシステム製品      | 193,758                 | 29.3         | 165,989                 | 28.0         | 27,768        | 16.7        |
| そ の 他            | 6,684                   | 1.0          | 6,170                   | 1.0          | 513           | 8.3         |
| <b>自動車部品事業計</b>  | <b>631,041</b>          | <b>95.3</b>  | <b>560,114</b>          | <b>94.4</b>  | <b>70,927</b> | <b>12.7</b> |
| オフ・トエレクトロニクス製品   | 21,949                  | 3.3          | 16,456                  | 2.8          | 5,492         | 33.4        |
| 特 機 製 品          | 9,506                   | 1.4          | 16,883                  | 2.8          | 7,377         | 43.7        |
| <b>非自動車部品事業計</b> | <b>31,455</b>           | <b>4.7</b>   | <b>33,340</b>           | <b>5.6</b>   | <b>1,884</b>  | <b>5.7</b>  |
| <b>合 計</b>       | <b>662,497</b>          | <b>100.0</b> | <b>593,454</b>          | <b>100.0</b> | <b>69,042</b> | <b>11.6</b> |

## 連結株主資本等変動計算書

当 期 (平成 19 年 4 月 1 日 ~ 平成 20 年 3 月 31 日)

(単位: 百万円)

|                         | 株 主 資 本 |           |           |       |            |
|-------------------------|---------|-----------|-----------|-------|------------|
|                         | 資本金     | 資本<br>剰余金 | 利益<br>剰余金 | 自己株式  | 株主資本<br>合計 |
| 平成 19 年 3 月 31 日残高      | 28,027  | 29,723    | 132,123   | 2,579 | 187,295    |
| 当期中の変動額                 |         |           |           |       |            |
| 剰余金の配当                  |         |           | 4,386     |       | 4,386      |
| 持分法適用会社増加に伴う剰余金の変動額(純額) |         |           | 34        |       | 34         |
| 当期純利益                   |         |           | 30,802    |       | 30,802     |
| 自己株式の取得                 |         |           |           | 9     | 9          |
| 自己株式の処分                 |         | 89        |           | 1,040 | 1,129      |
| 株主資本以外の項目の当期中の変動額(純額)   |         |           |           |       |            |
| 当期中の変動額合計               | -       | 89        | 26,451    | 1,030 | 27,571     |
| 平成 20 年 3 月 31 日残高      | 28,027  | 29,813    | 158,574   | 1,548 | 214,867    |

(単位: 百万円)

|                         | 評価・換算差額等        |              |                | 新株<br>予約権 | 少数株主<br>持分 | 純資産<br>合計 |
|-------------------------|-----------------|--------------|----------------|-----------|------------|-----------|
|                         | 其他有価証券<br>評価差額金 | 為替換算<br>調整勘定 | 評価・換算<br>差額等合計 |           |            |           |
| 平成 19 年 3 月 31 日残高      | 10,995          | 6,739        | 17,735         | 56        | 19,463     | 224,551   |
| 当期中の変動額                 |                 |              |                |           |            |           |
| 剰余金の配当                  |                 |              |                |           |            | 4,386     |
| 持分法適用会社増加に伴う剰余金の変動額(純額) |                 |              |                |           |            | 34        |
| 当期純利益                   |                 |              |                |           |            | 30,802    |
| 自己株式の取得                 |                 |              |                |           |            | 9         |
| 自己株式の処分                 |                 |              |                |           |            | 1,129     |
| 株主資本以外の項目の当期中の変動額(純額)   | 3,679           | 1,382        | 2,296          | 164       | 3,970      | 1,838     |
| 当期中の変動額合計               | 3,679           | 1,382        | 2,296          | 164       | 3,970      | 29,410    |
| 平成 20 年 3 月 31 日残高      | 7,316           | 8,122        | 15,438         | 221       | 23,434     | 253,961   |

前 期(平成 18 年 4 月 1 日～平成 19 年 3 月 31 日)

(単位:百万円)

|                         | 株 主 資 本 |           |           |       |            |
|-------------------------|---------|-----------|-----------|-------|------------|
|                         | 資本金     | 資本<br>剰余金 | 利益<br>剰余金 | 自己株式  | 株主資本<br>合計 |
| 平成 18 年 3 月 31 日残高      | 28,027  | 29,723    | 119,970   | 2,758 | 174,964    |
| 当期中の変動額                 |         |           |           |       |            |
| 剰余金の配当                  |         |           | 2,833     |       | 2,833      |
| 役員賞与                    |         |           | 225       |       | 225        |
| 連結子会社増加に伴う剰余金の変動額(純額)   |         |           | 1,181     |       | 1,181      |
| 持分法適用会社増加に伴う剰余金の変動額(純額) |         |           | 475       |       | 475        |
| 当期純利益                   |         |           | 15,943    |       | 15,943     |
| 自己株式の取得                 |         |           |           | 6     | 6          |
| 自己株式の処分                 |         |           | 25        | 186   | 160        |
| 株主資本以外の項目の当期中の変動額(純額)   |         |           |           |       |            |
| 当期中の変動額合計               | -       | -         | 12,152    | 179   | 12,331     |
| 平成 19 年 3 月 31 日残高      | 28,027  | 29,723    | 132,123   | 2,579 | 187,295    |

(単位:百万円)

|                         | 評価・換算差額等        |              |                | 新株<br>予約権 | 少数株主<br>持分 | 純資産<br>合計 |
|-------------------------|-----------------|--------------|----------------|-----------|------------|-----------|
|                         | 其他有価証券<br>評価差額金 | 為替換算<br>調整勘定 | 評価・換算<br>差額等合計 |           |            |           |
| 平成 18 年 3 月 31 日残高      | 9,687           | 2,186        | 11,874         | -         | 15,323     | 202,161   |
| 当期中の変動額                 |                 |              |                |           |            |           |
| 剰余金の配当                  |                 |              |                |           |            | 2,833     |
| 役員賞与                    |                 |              |                |           |            | 225       |
| 連結子会社増加に伴う剰余金の変動額(純額)   |                 |              |                |           |            | 1,181     |
| 持分法適用会社増加に伴う剰余金の変動額(純額) |                 |              |                |           |            | 475       |
| 当期純利益                   |                 |              |                |           |            | 15,943    |
| 自己株式の取得                 |                 |              |                |           |            | 6         |
| 自己株式の処分                 |                 |              |                |           |            | 160       |
| 株主資本以外の項目の当期中の変動額(純額)   | 1,308           | 4,552        | 5,861          | 56        | 4,140      | 10,057    |
| 当期中の変動額合計               | 1,308           | 4,552        | 5,861          | 56        | 4,140      | 22,389    |
| 平成 19 年 3 月 31 日残高      | 10,995          | 6,739        | 17,735         | 56        | 19,463     | 224,551   |

# 連結キャッシュ・フロー計算書

(単位：百万円)

| 科 目                              | 当 期<br>(19.4.1 ~ 20.3.31) | 前 期<br>(18.4.1 ~ 19.3.31) | 増 減           |
|----------------------------------|---------------------------|---------------------------|---------------|
| <b>営業活動によるキャッシュ・フロー</b>          |                           |                           |               |
| 税金等調整前当期純利益                      | 48,203                    | 29,349                    | 18,854        |
| 減価償却費                            | 40,309                    | 36,829                    | 3,479         |
| 減損損失                             | -                         | 938                       | 938           |
| のれん償却額                           | 39                        | 130                       | 90            |
| 貸倒引当金の増減額(減少：)                   | 112                       | 80                        | 193           |
| 製品保証引当金の増減額(減少：)                 | 727                       | 23                        | 703           |
| 関係会社整理損失引当金の増減額(減少：)             | 2,224                     | -                         | 2,224         |
| 退職給付引当金の増減額(減少：)                 | 652                       | 928                       | 276           |
| 前払年金費用の増減額(増加：)                  | 521                       | 149                       | 670           |
| 役員退職慰労引当金の増減額(減少：)               | 340                       | 495                       | 835           |
| 受取利息及び受取配当金                      | 1,232                     | 851                       | 380           |
| 支払利息                             | 2,213                     | 2,360                     | 146           |
| 為替差損益(差益：)                       | 1,270                     | 108                       | 1,161         |
| 持分法による投資損益(益：)                   | 91                        | 145                       | 53            |
| 投資有価証券評価損及び売却損益(益：)              | 164                       | 1,020                     | 855           |
| 有形固定資産除売却損益(益：)                  | 1,385                     | 1,133                     | 252           |
| 売上債権の増減額(増加：)                    | 3,552                     | 5,789                     | 2,236         |
| たな卸資産の増減額(増加：)                   | 896                       | 1,025                     | 1,922         |
| その他の流動資産の増減額(増加：)                | 1,074                     | 553                       | 520           |
| 仕入債務の増減額(減少：)                    | 2,131                     | 10,904                    | 13,035        |
| その他の流動負債の増減額(減少：)                | 1,260                     | 1,482                     | 222           |
| 役員賞与の支払額                         | -                         | 227                       | 227           |
| その他                              | 195                       | 357                       | 162           |
| 小 計                              | 89,373                    | 78,760                    | 10,613        |
| 利息及び配当金の受取額                      | 1,314                     | 1,005                     | 309           |
| 利息の支払額                           | 2,212                     | 2,355                     | 142           |
| 法人税等の支払額                         | 13,246                    | 10,084                    | 3,161         |
| <b>営業活動によるキャッシュ・フロー</b>          | <b>75,229</b>             | <b>67,325</b>             | <b>7,904</b>  |
| <b>投資活動によるキャッシュ・フロー</b>          |                           |                           |               |
| 投資有価証券等の取得による支出                  | 9                         | 1,374                     | 1,365         |
| 投資有価証券等の売却・償還による収入               | 164                       | 173                       | 9             |
| 有形固定資産等の取得による支出                  | 56,118                    | 52,752                    | 3,366         |
| 有形固定資産の売却による収入                   | 696                       | 1,101                     | 404           |
| 長期貸付金の貸付による支出                    | 4                         | 12                        | 7             |
| 長期貸付金の回収による収入                    | 7                         | 0                         | 6             |
| その他の投資の取得による支出                   | 210                       | 154                       | 55            |
| その他の投資の売却による収入                   | 183                       | 53                        | 129           |
| <b>投資活動によるキャッシュ・フロー</b>          | <b>55,291</b>             | <b>52,963</b>             | <b>2,327</b>  |
| <b>財務活動によるキャッシュ・フロー</b>          |                           |                           |               |
| 短期借入金の純増減額                       | 16,457                    | 6,958                     | 23,416        |
| 長期借入れによる収入                       | 1,922                     | 17,002                    | 15,080        |
| 長期借入金の返済による支出                    | 2,319                     | 2,134                     | 185           |
| 社債の発行による収入                       | 9,947                     | -                         | 9,947         |
| 社債の償還による支出                       | 10,000                    | 10,000                    | -             |
| 少数株主からの払込による収入                   | 505                       | 893                       | 388           |
| 自己株式の処分による収入                     | 1,129                     | 160                       | 969           |
| 自己株式の取得による支出                     | 9                         | 6                         | 2             |
| 配当金の支払額                          | 4,384                     | 2,832                     | 1,552         |
| 少数株主への配当金の支払額                    | 1,075                     | 734                       | 341           |
| <b>財務活動によるキャッシュ・フロー</b>          | <b>20,742</b>             | <b>9,307</b>              | <b>30,049</b> |
| <b>現金及び現金同等物に係る換算差額</b>          | <b>1,794</b>              | <b>108</b>                | <b>1,902</b>  |
| <b>現金及び現金同等物の増減額(減少：)</b>        | <b>2,598</b>              | <b>23,777</b>             | <b>26,376</b> |
| <b>現金及び現金同等物の期首残高</b>            | <b>55,970</b>             | <b>29,535</b>             | <b>26,435</b> |
| <b>連結子会社増加に伴う期首現金及び現金同等物の増加額</b> | <b>-</b>                  | <b>2,658</b>              | <b>2,658</b>  |
| <b>現金及び現金同等物の期末残高</b>            | <b>53,372</b>             | <b>55,970</b>             | <b>2,598</b>  |

## 連結財務諸表作成のための基本となる重要な事項

### 1. 連結の範囲に関する事項

連結子会社 豊田合成ノースアメリカ(株)他、合計 47 社 (国内 11 社、海外 36 社)  
(連結子会社につきましては「企業集団の状況」に記載しております。)

なお、豊田合成九州(株)につきましては、平成 20 年 1 月 1 日付にて当社と合併いたしました。当期の連結範囲に含めております。

### 2. 持分法の適用に関する事項

持分法適用会社 ダイセル セーフティシステムズアメリカ(株)他、合計 6 社 (国内 1 社、海外 5 社)

なお、(株)イノアック T G インドネシアにつきましては、重要性が増加したことから、当期より持分法適用会社に含めております。

持分法を適用していない関連会社(株)中勢ゴム 他)は、それぞれ当期純損益および利益剰余金等に及ぼす影響が軽微であり、かつ全体としても重要性がないため、持分法の適用範囲から除外しております。

### 3. 会計処理基準に関する事項

#### (1)重要な減価償却資産の減価償却の方法

有形固定資産 主として定率法  
ただし、平成 10 年 4 月 1 日以降に取得した建物(付属設備は除く)および工具器具備品のうち金型については定額法

#### (会計処理の変更)

当期より、当社および国内連結子会社は、法人税法の改正に伴い、平成 19 年 4 月 1 日以降に取得した有形固定資産については、改正後の法人税法に基づく減価償却の方法に変更しております。この変更により、営業利益、経常利益および税金等調整前当期純利益は、それぞれ 2,532 百万円減少しております。

また、当社は、工具器具備品のうち金型につきましては、上記法人税法の変更を契機として減価償却方法の見直しをいたしました結果、費用収益のより適切な対応を図るため、従来の定率法から定額法へと変更しております。この変更により営業利益、経常利益および税金等調整前当期純利益は、それぞれ 3,973 百万円増加しております。

#### (追加情報)

当期より、当社および国内連結子会社は、法人税法の改正に伴い、平成 19 年 3 月 31 日以前に取得した有形固定資産について、改正前の法人税法に基づく減価償却の方法の適用により取得価額の 5%に到達した事業年度の翌事業年度より、残存簿価につき 5 年間で均等償却を行なう方法に変更しております。この変更により、営業利益、経常利益および税金等調整前当期純利益は、それぞれ 1,221 百万円減少しております。

#### (2)引当金の計上基準

関係会社整理損失引当金 関係会社の清算に伴う損失発生見込額を計上しております。

なお、上記以外は、最近の有価証券報告書(平成 19 年 6 月 27 日提出)における記載から重要な変更がないため、開示を省略しております。

## 連結財務諸表に関する注記事項

### (連結貸借対照表関係)

|                | 当 期<br>(20.3.31 現在) | 前 期<br>(19.3.31 現在) |
|----------------|---------------------|---------------------|
| 担保に供している資産     | 1,495 百万円           | 1,490 百万円           |
| 担保に係る債務        | 1,946 百万円           | 1,266 百万円           |
| 有形固定資産の減価償却累計額 | 334,474 百万円         | 311,608 百万円         |
| 有形固定資産の圧縮記帳累計額 | 575 百万円             | 566 百万円             |
| 自己株式の数         | 702,960 株           | 1,183,042 株         |
| 保証債務           | 94 百万円              | 219 百万円             |

### (連結損益計算書関係)

#### 特別損失

##### 関係会社整理損失

TG フルイドシステムズ UK(株) (連結子会社) の事業を豊田合成チェコ(有)へ移管し、同社を清算することにいたしました。この清算に伴う損失発生見込額 2,164 百万円を計上しております。

### (連結株主資本等変動計算書関係)

当期 (平成 19 年 4 月 1 日 ~ 平成 20 年 3 月 31 日)

#### 1. 発行済株式の種類および総数並びに自己株式の種類及び株式数に関する事項

|          | 前期末株式数(千株) | 当期増加株式数(千株) | 当期減少株式数(千株) | 当期末株式数(千株) |
|----------|------------|-------------|-------------|------------|
| 発行済株式    |            |             |             |            |
| 普通株式     | 130,010    | -           | -           | 130,010    |
| 自己株式     |            |             |             |            |
| 普通株式 (注) | 1,183      | 2           | 482         | 702        |

(注) 1. 普通株式の自己株式の増加は、単元未満株式の買取によるものです。

2. 普通株式の自己株式の減少は、ストック・オプションの行使に対応した譲渡によるものです。

#### 2. 配当に関する事項

##### (1) 配当金支払額

| 決議                         | 株式の種類 | 配当金の総額    | 1株当たり配当額 | 基準日              | 効力発生日             |
|----------------------------|-------|-----------|----------|------------------|-------------------|
| 平成 19 年 6 月 26 日<br>定時株主総会 | 普通株式  | 1,803 百万円 | 14 円     | 平成 19 年 3 月 31 日 | 平成 19 年 6 月 27 日  |
| 平成 19 年 10 月 31 日<br>取締役会  | 普通株式  | 2,582 百万円 | 20 円     | 平成 19 年 9 月 30 日 | 平成 19 年 11 月 26 日 |

##### (2) 基準日が当期に属する配当のうち、配当の効力発生日が翌期となるもの

| 決議                              | 株式の種類 | 配当金の総額    | 配当の原資 | 1株当たり<br>配当額 | 基準日              | 効力発生日            |
|---------------------------------|-------|-----------|-------|--------------|------------------|------------------|
| 平成 20 年 6 月 25 日<br>定時株主総会 (予定) | 普通株式  | 3,361 百万円 | 利益剰余金 | 26 円         | 平成 20 年 3 月 31 日 | 平成 20 年 6 月 26 日 |



## (連結キャッシュ・フロー計算書関係)

現金及び現金同等物の期末残高と連結貸借対照表に記載されている科目の金額との関係

|                             | 当 期<br>(20.3.31 現在) | 前 期<br>(19.3.31 現在) |
|-----------------------------|---------------------|---------------------|
| 現金及び預金勘定                    | 50,552 百万円          | 50,109 百万円          |
| 有価証券勘定                      | 3,110 百万円           | 6,191 百万円           |
| <u>預入期間が 3 ヶ月を超える定期預金ほか</u> | <u>290 百万円</u>      | <u>329 百万円</u>      |
| 現金及び現金同等物                   | 53,372 百万円          | 55,970 百万円          |

# セグメント情報

## 1. 事業の種類別セグメント情報

当期(平成19年4月1日～平成20年3月31日)

(単位:百万円)

| 区 分                 | 自動車部品<br>事 業 | 非自動車部品<br>事 業 | 計       | 消 去<br>又は全社 | 連 結     |
|---------------------|--------------|---------------|---------|-------------|---------|
| 売上高及び営業損益           |              |               |         |             |         |
| 売 上 高               |              |               |         |             |         |
| (1)外部顧客に対する売上高      | 631,041      | 31,455        | 662,497 | -           | 662,497 |
| (2)セグメント間の内部売上高     | 342          | 23            | 366     | (366)       | -       |
| 計                   | 631,384      | 31,479        | 662,863 | (366)       | 662,497 |
| 営 業 費 用             | 580,098      | 30,636        | 610,735 | (363)       | 610,371 |
| 営 業 利 益             | 51,285       | 842           | 52,128  | (2)         | 52,125  |
| 資産、減価償却費及び<br>資本的支出 |              |               |         |             |         |
| 資 産                 | 397,263      | 29,831        | 427,095 | 49,646      | 476,741 |
| 減 価 償 却 費           | 37,256       | 3,052         | 40,309  | -           | 40,309  |
| 資 本 的 支 出           | 50,792       | 3,820         | 54,612  | -           | 54,612  |

前期(平成18年4月1日～平成19年3月31日)

(単位:百万円)

| 区 分                 | 自動車部品<br>事 業 | 非自動車部品<br>事 業 | 計       | 消 去<br>又は全社 | 連 結     |
|---------------------|--------------|---------------|---------|-------------|---------|
| 売上高及び営業損益           |              |               |         |             |         |
| 売 上 高               |              |               |         |             |         |
| (1)外部顧客に対する売上高      | 560,114      | 33,340        | 593,454 | -           | 593,454 |
| (2)セグメント間の内部売上高     | -            | 19            | 19      | (19)        | -       |
| 計                   | 560,114      | 33,360        | 593,474 | (19)        | 593,454 |
| 営 業 費 用             | 524,693      | 37,229        | 561,923 | (19)        | 561,903 |
| 営 業 利 益             | 35,420       | 3,869         | 31,550  | -           | 31,550  |
| 資産、減価償却費及び<br>資本的支出 |              |               |         |             |         |
| 資 産                 | 377,062      | 29,763        | 406,826 | 52,261      | 459,087 |
| 減 価 償 却 費           | 33,778       | 3,051         | 36,829  | -           | 36,829  |
| 資 本 的 支 出           | 52,719       | 2,971         | 55,690  | -           | 55,690  |

(注) 1. 事業区分は、内部管理上採用している区分によっております。

2. 各事業の主要製品

(1) 自動車部品事業.....内外装部品、ボディシーリング製品、機能部品、セーフティシステム製品等

(2) 非自動車部品事業...オプトエレクトロニクス製品、特機製品

3. 資産のうち、「消去又は全社」の項目に含めた全社資産の金額は、当期49,647百万円、前期52,261百万円であり、その主なものは当社の余資運用資金(現金・預金および有価証券)、長期貸付金、投資有価証券等であります。

## 2. 所在地別セグメント情報

当 期 (平成 19 年 4 月 1 日 ~ 平成 20 年 3 月 31 日)

(単位: 百万円)

| 区 分             | 日 本     | 北 米     | 豪 亜     | その他<br>の地域 | 計       | 消 去<br>又は全社 | 連 結     |
|-----------------|---------|---------|---------|------------|---------|-------------|---------|
| 売上高及び営業損益       |         |         |         |            |         |             |         |
| 売 上 高           |         |         |         |            |         |             |         |
| (1)外部顧客に対する売上高  | 385,389 | 141,902 | 99,361  | 35,843     | 662,497 | -           | 662,497 |
| (2)セグメント間の内部売上高 | 22,231  | 1,762   | 22,341  | 529        | 46,864  | (46,864)    | -       |
| 計               | 407,620 | 143,664 | 121,702 | 36,372     | 709,361 | (46,864)    | 662,497 |
| 営 業 費 用         | 381,783 | 135,249 | 106,130 | 34,689     | 657,853 | (47,481)    | 610,371 |
| 営 業 利 益         | 25,837  | 8,414   | 15,572  | 1,683      | 51,508  | 617         | 52,125  |
| 資 産             | 241,637 | 87,170  | 83,829  | 22,540     | 435,179 | 41,562      | 476,741 |

前 期 (平成 18 年 4 月 1 日 ~ 平成 19 年 3 月 31 日)

(単位: 百万円)

| 区 分             | 日 本     | 北 米     | 豪 亜    | その他<br>の地域 | 計       | 消 去<br>又は全社 | 連 結     |
|-----------------|---------|---------|--------|------------|---------|-------------|---------|
| 売上高及び営業損益       |         |         |        |            |         |             |         |
| 売 上 高           |         |         |        |            |         |             |         |
| (1)外部顧客に対する売上高  | 351,522 | 138,929 | 76,757 | 26,243     | 593,454 | -           | 593,454 |
| (2)セグメント間の内部売上高 | 22,668  | 2,474   | 14,425 | 382        | 39,952  | (39,952)    | -       |
| 計               | 374,191 | 141,404 | 91,183 | 26,626     | 633,406 | (39,952)    | 593,454 |
| 営 業 費 用         | 355,216 | 135,037 | 84,534 | 27,627     | 602,416 | (40,512)    | 561,903 |
| 営 業 利 益         | 18,975  | 6,367   | 6,648  | 1,001      | 30,990  | 560         | 31,550  |
| 資 産             | 229,290 | 87,671  | 74,042 | 24,647     | 415,652 | 43,435      | 459,087 |

(注) 1. 所在地区分は、国または地域の地理的近接度によっております。

2. 本邦以外の区分に属する主な国または地域

(1)北 米.....米国、カナダ等

(2)豪 亜.....タイ、オーストラリア、インド、ベトナム、台湾、中国等

(3)その他の地域.....英国、チェコ等

3. 資産のうち、「消去又は全社」の項目に含めた全社資産の金額は、当期 49,647 百万円、前期 52,261 百万円であり、その主なものは当社の余資運用資金（現金・預金および有価証券）、長期貸付金、投資有価証券等であります。

### 3 . 海外売上高

当 期 (平成 19 年 4 月 1 日 ~ 平成 20 年 3 月 31 日)

(単位 : 百万円)

| 区 分                       | 北 米     | 豪 亜     | その他の地域 | 計       |
|---------------------------|---------|---------|--------|---------|
| 海外売上高                     | 141,991 | 100,771 | 36,939 | 279,701 |
| 連結売上高                     |         |         |        | 662,497 |
| 連結売上高に占める<br>海外売上高の割合 (%) | 21.4    | 15.2    | 5.6    | 42.2    |

前 期 (平成 18 年 4 月 1 日 ~ 平成 19 年 3 月 31 日)

(単位 : 百万円)

| 区 分                       | 北 米     | 豪 亜    | その他の地域 | 計       |
|---------------------------|---------|--------|--------|---------|
| 海外売上高                     | 138,600 | 87,222 | 26,883 | 252,707 |
| 連結売上高                     |         |        |        | 593,454 |
| 連結売上高に占める<br>海外売上高の割合 (%) | 23.4    | 14.7   | 4.5    | 42.6    |

(注) 1 . 所在地区分は、国または地域の地理的近接度によっております。

2 . 各区分に属する主な国または地域

(1)北 米.....米国、カナダ等

(2)豪 亜.....タイ、オーストラリア、インド、台湾、中国等

(3)その他の地域.....英国、チェコ等

3 . 海外売上高は、当社および連結子会社の本邦以外の国または地域における売上高であります。

# 1 株当たり情報

| 当 期<br>(19.4.1~20.3.31) |           | 前 期<br>(18.4.1~19.3.31) |           |
|-------------------------|-----------|-------------------------|-----------|
| 1株当たり純資産額               | 1,781円08銭 | 1株当たり純資産額               | 1,591円52銭 |
| 1株当たり当期純利益金額            | 238円61銭   | 1株当たり当期純利益金額            | 123円78銭   |
| 潜在株式調整後1株当たり<br>当期純利益金額 | 237円97銭   | 潜在株式調整後1株当たり<br>当期純利益金額 | 123円63銭   |

(注) 1株当たり当期純利益金額および潜在株式調整後1株当たり当期純利益金額の算定上の基礎は、以下のとおりです。

|   | 当 期<br>(19.4.1~20.3.31) | 前 期<br>(18.4.1~19.3.31)     |
|---|-------------------------|-----------------------------|
| 1株当たり当期純利益金額  |                         |                             |
| 当期純利益(百万円)  | 30,802                  | 15,943                      |
| 普通株主に帰属しない金額(百万円)                                   | -                       | -                           |
| (うち利益処分による役員賞与金(百万円))                               | (-)                     | (-)                         |
| 普通株式に係る当期純利益(百万円)                                   | 30,802                  | 15,943                      |
| 普通株式の期中平均株式数(千株)                                    | 129,094                 | 128,807                     |
| 潜在株式調整後1株当たり当期純利益金額                                 |                         |                             |
| 当期純利益調整額(百万円)                                       | -                       | -                           |
| (うち支払利息(税額相当額控除後)(百万円))                             | (-)                     | (-)                         |
| (うち信託報酬ほか(税額相当額控除後)(百万円))                           | (-)                     | (-)                         |
| 普通株式増加数(千株)   | 343                     | 159                         |
| (うち新株予約権(千株))                                       | (343)                   | (159)                       |
| 希薄化効果を有しないため、潜在株式調整後1株当たり<br>当期純利益の算定に含めなかった潜在株式の概要 | -                       | 新株予約権1種類<br>(新株予約権の数3,318個) |

(開示の省略)

リース取引、関連当事者との取引、税効果会計、有価証券、デリバティブ取引、退職給付、ストック・オプション等に関する注記事項については、決算短信における開示の必要性が  
大きくないと考えられるため、開示を省略しております。

## 貸借対照表

(単位：百万円)

| 科 目             | 当 期<br>(20 . 3 . 31 現在) | 前 期<br>(19 . 3 . 31 現在) | 増 減           |
|-----------------|-------------------------|-------------------------|---------------|
| (資産の部)          |                         |                         |               |
| <b>流動資産</b>     | <b>137,000</b>          | <b>135,944</b>          | <b>1,055</b>  |
| 現金及び預金          | 35,093                  | 32,848                  | 2,244         |
| 受取手形            | 2,902                   | 3,167                   | 265           |
| 売掛金             | 71,632                  | 71,462                  | 170           |
| 有価証券            | 3,035                   | 6,014                   | 2,978         |
| たな卸資産           | 14,703                  | 13,224                  | 1,478         |
| 繰延税金資産          | 4,562                   | 4,410                   | 151           |
| その他の金           | 5,126                   | 4,871                   | 254           |
| 貸倒引当金           | 55                      | 55                      | 0             |
| <b>固定資産</b>     | <b>194,000</b>          | <b>184,068</b>          | <b>9,932</b>  |
| <b>有形固定資産</b>   | <b>97,556</b>           | <b>83,831</b>           | <b>13,724</b> |
| 建物              | 22,395                  | 18,869                  | 3,525         |
| 構築物             | 2,420                   | 1,565                   | 854           |
| 機械装置            | 34,571                  | 30,603                  | 3,968         |
| 車両運搬具           | 148                     | 146                     | 2             |
| 工具器具備品          | 16,693                  | 14,638                  | 2,054         |
| 土地              | 16,804                  | 14,486                  | 2,317         |
| 建設仮勘定           | 4,521                   | 3,520                   | 1,001         |
| <b>無形固定資産</b>   | <b>1,448</b>            | <b>1,455</b>            | <b>6</b>      |
| 特許権             | 272                     | 361                     | 88            |
| ソフトウェア          | 1,101                   | 997                     | 104           |
| その他             | 74                      | 96                      | 22            |
| <b>投資その他の資産</b> | <b>94,996</b>           | <b>98,782</b>           | <b>3,786</b>  |
| 投資有価証券          | 11,006                  | 12,896                  | 1,890         |
| 関係会社株式          | 54,979                  | 60,408                  | 5,429         |
| 関係会社社債          | 508                     | 498                     | 9             |
| 関係会社出資金         | 18,999                  | 18,644                  | 355           |
| 長期貸付金           | 491                     | 2,198                   | 1,707         |
| 長期前払費用          | 602                     | 209                     | 393           |
| 前払年金費用          | 1,943                   | 1,536                   | 406           |
| 繰延税金資産          | 6,094                   | 2,023                   | 4,071         |
| その他の金           | 404                     | 412                     | 8             |
| 貸倒引当金           | 34                      | 45                      | 11            |
| <b>合 計</b>      | <b>331,001</b>          | <b>320,013</b>          | <b>10,987</b> |

(単位：百万円)

| 科 目                     | 当 期<br>(20 . 3 . 31 現在) | 前 期<br>(19 . 3 . 31 現在) | 増 減           |
|-------------------------|-------------------------|-------------------------|---------------|
| (負債の部)                  |                         |                         |               |
| <b>流動負債</b>             | <b>92,301</b>           | <b>102,608</b>          | <b>10,306</b> |
| 支 払 手 形                 | 1,570                   | 3,027                   | 1,457         |
| 買 掛 金                   | 53,402                  | 56,701                  | 3,298         |
| 一年以内償還予定の社債             | -                       | 10,000                  | 10,000        |
| 未 払 金                   | 9,093                   | 7,167                   | 1,926         |
| 未 払 費 用                 | 15,954                  | 13,961                  | 1,992         |
| 未 払 法 人 税 等             | 5,417                   | 4,588                   | 829           |
| 未 払 消 費 税 等             | 262                     | 741                     | 478           |
| 預 り 金                   | 243                     | 321                     | 77            |
| 役 員 賞 与 引 当 金           | 351                     | 267                     | 84            |
| 製 品 保 証 引 当 金           | 1,197                   | 766                     | 431           |
| 従 業 員 預 り 金             | 4,699                   | 4,794                   | 95            |
| 設 備 関 係 支 払 手 形         | 107                     | 271                     | 164           |
| <b>固定負債</b>             | <b>55,998</b>           | <b>43,652</b>           | <b>12,346</b> |
| 社 債                     | 10,000                  | -                       | 10,000        |
| 長 期 借 入 金               | 25,000                  | 25,000                  | -             |
| 関係会社整理損失引当金             | 1,286                   | -                       | 1,286         |
| 退 職 給 付 引 当 金           | 18,259                  | 17,557                  | 702           |
| 役 員 退 職 慰 労 引 当 金       | 1,436                   | 1,078                   | 357           |
| そ の 他                   | 16                      | 16                      | -             |
| <b>負債計</b>              | <b>148,300</b>          | <b>146,261</b>          | <b>2,039</b>  |
| (純資産の部)                 |                         |                         |               |
| <b>株 主 資 本</b>          | <b>175,164</b>          | <b>162,704</b>          | <b>12,460</b> |
| 資 本 金                   | 28,027                  | 28,027                  | -             |
| 資 本 剰 余 金               | 29,813                  | 29,723                  | 89            |
| 資 本 準 備 金               | 29,723                  | 29,723                  | -             |
| そ の 他 資 本 剰 余 金         | 89                      | -                       | 89            |
| 利 益 剰 余 金               | 118,871                 | 107,531                 | 11,339        |
| 利 益 準 備 金               | 6,283                   | 6,283                   | -             |
| そ の 他 利 益 剰 余 金         | 112,588                 | 101,248                 | 11,339        |
| 研 究 開 発 積 立 金           | 150                     | 150                     | -             |
| 別 途 積 立 金               | 70,000                  | 70,000                  | -             |
| 繰 越 利 益 剰 余 金           | 42,438                  | 31,098                  | 11,339        |
| <b>自 己 株 式</b>          | <b>1,548</b>            | <b>2,579</b>            | <b>1,030</b>  |
| 評 価 ・ 換 算 差 額 等         | 7,314                   | 10,991                  | 3,676         |
| そ の 他 有 価 証 券 評 価 差 額 金 | 7,314                   | 10,991                  | 3,676         |
| 新 株 予 約 権               | 221                     | 56                      | 164           |
| <b>純資産計</b>             | <b>182,701</b>          | <b>173,752</b>          | <b>8,948</b>  |
| <b>合 計</b>              | <b>331,001</b>          | <b>320,013</b>          | <b>10,987</b> |

## 損 益 計 算 書

(単位：百万円)

| 科 目          | 当 期<br>(19.4.1～20.3.31) | 前 期<br>(18.4.1～19.3.31) | 増 減    |
|--------------|-------------------------|-------------------------|--------|
| 売 上 高        | 386,722                 | 356,383                 | 30,338 |
| 売 上 原 価      | 329,923                 | 310,346                 | 19,576 |
| 売 上 総 利 益    | 56,799                  | 46,037                  | 10,762 |
| 販売費及び一般管理費   | 32,377                  | 28,316                  | 4,061  |
| 営 業 利 益      | 24,421                  | 17,720                  | 6,700  |
| 営 業 外 収 益    | 6,379                   | 5,267                   | 1,112  |
| 受取利息及び配当金    | 5,766                   | 4,583                   | 1,183  |
| その他の営業外収益    | 612                     | 683                     | 70     |
| 営 業 外 費 用    | 4,110                   | 2,333                   | 1,777  |
| 支払利息         | 355                     | 313                     | 41     |
| その他の営業外費用    | 3,755                   | 2,020                   | 1,735  |
| 経 常 利 益      | 26,690                  | 20,654                  | 6,035  |
| 特 別 利 益      | 9                       | -                       | 9      |
| 貸倒引当金戻入      | 9                       | -                       | 9      |
| 特 別 損 失      | 3,125                   | 2,004                   | 1,120  |
| 投資有価証券売却損    | -                       | 888                     | 888    |
| 投資有価証券評価損    | 5                       | 4                       | 1      |
| 関係会社株式評価損    | 1,410                   | 991                     | 419    |
| 減 損 損 失      | -                       | 81                      | 81     |
| 抱合せ株式消滅差損    | 422                     | -                       | 422    |
| 関係会社整理損失     | 1,286                   | -                       | 1,286  |
| その他の特別損失     | 0                       | 38                      | 38     |
| 税引前当期純利益     | 23,573                  | 18,649                  | 4,924  |
| 法人税、住民税及び事業税 | 9,210                   | 7,395                   | 1,815  |
| 法人税等調整額      | 1,362                   | 75                      | 1,287  |
| 当 期 純 利 益    | 15,726                  | 11,329                  | 4,396  |

(注) 減価償却実施額

21,572 百万円

20,310 百万円

1,262 百万円



# 売 上 高 明 細

(単位：百万円)

| 区 分              | 当 期<br>(19.4.1~20.3.31) |             | 前 期<br>(18.4.1~19.3.31) |             | 増 減           |             |
|------------------|-------------------------|-------------|-------------------------|-------------|---------------|-------------|
|                  | 金 額                     | 構成比         | 金 額                     | 構成比         | 金 額           | 率           |
| 内 外 装 部 品        | 104,546                 | 27.0        | 89,712                  | 25.1        | 14,833        | 16.5        |
| ボディシーリング製品       | 45,088                  | 11.7        | 43,481                  | 12.2        | 1,606         | 3.7         |
| 機 能 部 品          | 76,055                  | 19.7        | 71,829                  | 20.2        | 4,225         | 5.9         |
| セーフティシステム製品      | 118,675                 | 30.6        | 104,379                 | 29.3        | 14,296        | 13.7        |
| そ の 他            | 11,817                  | 3.1         | 14,531                  | 4.1         | 2,714         | 18.7        |
| <b>自動車部品事業計</b>  | <b>356,183</b>          | <b>92.1</b> | <b>323,935</b>          | <b>90.9</b> | <b>32,247</b> | <b>10.0</b> |
| オプトエレクトロニクス製品    | 21,510                  | 5.6         | 16,384                  | 4.6         | 5,126         | 31.3        |
| 特 機 製 品          | 9,028                   | 2.3         | 16,063                  | 4.5         | 7,035         | 43.8        |
| <b>非自動車部品事業計</b> | <b>30,538</b>           | <b>7.9</b>  | <b>32,448</b>           | <b>9.1</b>  | <b>1,909</b>  | <b>5.9</b>  |
| 合 計              | 386,722                 | 100.0       | 356,383                 | 100.0       | 30,338        | 8.5         |

## 株主資本等変動計算書

当期（平成 19 年 4 月 1 日～平成 20 年 3 月 31 日）

(単位：百万円)

|                           | 株 主 資 本 |        |          |         |       |          |        |         |         |       |         |
|---------------------------|---------|--------|----------|---------|-------|----------|--------|---------|---------|-------|---------|
|                           | 資本金     | 資本剰余金  |          |         | 利益剰余金 |          |        |         |         | 自己株式  | 株主資本合計  |
|                           |         | 資本準備金  | その他資本剰余金 | 資本剰余金合計 | 利益準備金 | その他利益剰余金 |        |         | 利益剰余金合計 |       |         |
|                           |         |        |          |         |       | 研究開発積立金  | 別途積立金  | 繰越利益剰余金 |         |       |         |
| 平成 19 年 3 月 31 日残高        | 28,027  | 29,723 | -        | 29,723  | 6,283 | 150      | 70,000 | 31,098  | 107,531 | 2,579 | 162,704 |
| 当期中の変動額                   |         |        |          |         |       |          |        |         |         |       |         |
| 剰余金の配当                    |         |        |          |         |       |          |        | 4,386   | 4,386   |       | 4,386   |
| 当期純利益                     |         |        |          |         |       |          |        | 15,726  | 15,726  |       | 15,726  |
| 自己株式の取得                   |         |        |          |         |       |          |        |         |         | 9     | 9       |
| 自己株式の処分                   |         |        | 89       | 89      |       |          |        |         |         | 1,040 | 1,129   |
| 株主資本以外の項目の<br>当期中の変動額(純額) |         |        |          |         |       |          |        |         |         |       |         |
| 当期中の変動額合計                 | -       | -      | 89       | 89      | -     | -        | -      | 11,339  | 11,339  | 1,030 | 12,460  |
| 平成 20 年 3 月 31 日残高        | 28,027  | 29,723 | 89       | 29,813  | 6,283 | 150      | 70,000 | 42,438  | 118,871 | 1,548 | 175,164 |

(単位：百万円)

|                           | 評価・換算差額等         | 新株予約権 | 純資産合計   |
|---------------------------|------------------|-------|---------|
|                           | その他有価証券<br>評価差額金 |       |         |
| 平成 19 年 3 月 31 日残高        | 10,991           | 56    | 173,752 |
| 当期中の変動額                   |                  |       |         |
| 剰余金の配当                    |                  |       | 4,386   |
| 当期純利益                     |                  |       | 15,726  |
| 自己株式の取得                   |                  |       | 9       |
| 自己株式の処分                   |                  |       | 1,129   |
| 株主資本以外の項目の<br>当期中の変動額(純額) | 3,676            | 164   | 3,511   |
| 当期中の変動額合計                 | 3,676            | 164   | 8,948   |
| 平成 20 年 3 月 31 日残高        | 7,314            | 221   | 182,701 |

前期 (平成 18 年 4 月 1 日 ~ 平成 19 年 3 月 31 日)

(単位 : 百万円)

|                           | 株 主 資 本 |           |           |            |           |             |         |                 | 自己<br>株式 | 株主<br>資本<br>合計 |
|---------------------------|---------|-----------|-----------|------------|-----------|-------------|---------|-----------------|----------|----------------|
|                           | 資本金     | 資本<br>剰余金 | 利益剰余金     |            |           |             |         | 利益<br>剰余金<br>合計 |          |                |
|                           |         | 資本<br>準備金 | 利益<br>準備金 | その他利益剰余金   |           |             |         |                 |          |                |
|                           |         |           |           | 研究発<br>積立金 | 別途<br>積立金 | 繰越利益<br>剰余金 |         |                 |          |                |
| 平成 18 年 3 月 31 日残高        | 28,027  | 29,723    | 6,283     | 150        | 70,000    | 22,845      | 99,279  | 2,758           | 154,272  |                |
| 当期中の変動額                   |         |           |           |            |           |             |         |                 |          |                |
| 剰余金の配当                    |         |           |           |            |           | 2,833       | 2,833   |                 | 2,833    |                |
| 役員賞与                      |         |           |           |            |           | 218         | 218     |                 | 218      |                |
| 当期純利益                     |         |           |           |            |           | 11,329      | 11,329  |                 | 11,329   |                |
| 自己株式の取得                   |         |           |           |            |           |             |         | 6               | 6        |                |
| 自己株式の処分                   |         |           |           |            |           | 25          | 25      | 186             | 160      |                |
| 株主資本以外の項目の<br>当期中の変動額(純額) |         |           |           |            |           |             |         |                 |          |                |
| 当期中の変動額合計                 | -       | -         | -         | -          | -         | 8,252       | 8,252   | 179             | 8,431    |                |
| 平成 19 年 3 月 31 日残高        | 28,027  | 29,723    | 6,283     | 150        | 70,000    | 31,098      | 107,531 | 2,579           | 162,704  |                |

(単位 : 百万円)

|                           | 評価・<br>換算差額等     | 新株<br>予約権 | 純資産<br>合計 |
|---------------------------|------------------|-----------|-----------|
|                           | その他有価証券<br>評価差額金 |           |           |
| 平成 18 年 3 月 31 日残高        | 9,686            | -         | 163,959   |
| 当期中の変動額                   |                  |           |           |
| 剰余金の配当                    |                  |           | 2,833     |
| 役員賞与                      |                  |           | 218       |
| 当期純利益                     |                  |           | 11,329    |
| 自己株式の取得                   |                  |           | 6         |
| 自己株式の処分                   |                  |           | 160       |
| 株主資本以外の項目の<br>当期中の変動額(純額) | 1,304            | 56        | 1,361     |
| 当期中の変動額合計                 | 1,304            | 56        | 9,792     |
| 平成 19 年 3 月 31 日残高        | 10,991           | 56        | 173,752   |

## 財務諸表作成のための基本となる重要な事項

### 1. 会計処理基準に関する事項

#### (1) 固定資産の減価償却の方法

有形固定資産 主として定率法

ただし、平成 10 年 4 月 1 日以降に取得した建物（付属設備を除く）および工具器具備品のうち金型については定額法

（会計処理の変更）

当期より、法人税法の改正に伴い、平成 19 年 4 月 1 日以降に取得した有形固定資産については、改正後の法人税法に基づく減価償却の方法に変更しております。この変更により、営業利益、経常利益および税引前当期純利益は、それぞれ 2,407 百万円減少しております。

また、工具器具備品のうち金型につきましては、上記法人税法の変更を契機として減価償却方法の見直しをいたしました結果、費用収益のより適切な対応を図るため、従来の定率法から定額法へと変更しております。この変更により営業利益、経常利益および税引前当期純利益は、それぞれ 3,973 百万円増加しております。

（追加情報）

当期より、法人税法の改正に伴い、平成 19 年 3 月 31 日以前に取得した有形固定資産について、改正前の法人税法に基づく減価償却の方法の適用により取得価額の 5% に到達した事業年度の翌事業年度より、残存簿価につき 5 年間で均等償却を行なう方法に変更しております。この変更により、営業利益、経常利益および税引前当期純利益は、それぞれ 1,221 百万円減少しております。

#### (2) 引当金の計上基準

関係会社整理損失引当金 関係会社の清算に伴う損失発生見込額を計上しております。

なお、上記以外は、最近の有価証券報告書（平成 19 年 6 月 27 日提出）における記載から重要な変更がないため、開示を省略しております。

## 財務諸表に関する注記事項

（貸借対照表関係）

|                | 当 期<br>(20.3.31 現在) | 前 期<br>(19.3.31 現在) |
|----------------|---------------------|---------------------|
| 有形固定資産の減価償却累計額 | 233,233 百万円         | 227,062 百万円         |
| 有形固定資産の圧縮記帳累計額 | 575 百万円             | 566 百万円             |
| 自己株式の数         | 702,960 株           | 1,183,042 株         |
| 保証債務           | 94 百万円              | 2,388 百万円           |

## ( 損益計算書関係 )

## 特別損失

## 1. 抱合せ株式消滅差損

平成 20 年 1 月 1 日付で豊田合成九州(株) (連結子会社) を吸収合併いたしました。この吸収合併に伴う損失額 422 百万円を計上しております。

## 2. 関係会社整理損失

TG フルイドシステムズ UK(株) (連結子会社) の事業を豊田合成チェコ(有)へ移管し、同社を清算することいたしました。この清算に伴う損失発生見込額 1,286 百万円を計上しております。

## ( 株主資本等変動計算書関係 )

当期 (平成 19 年 4 月 1 日 ~ 平成 20 年 3 月 31 日)

## 自己株式の種類および株式数に関する事項

| 株式の種類   | 前期末株式数<br>(千株) | 当期増加株式数<br>(千株) | 当期減少株式数<br>(千株) | 当期末株式数<br>(千株) |
|---------|----------------|-----------------|-----------------|----------------|
| 普通株式(注) | 1,183          | 2               | 482             | 702            |

(注) 1. 普通株式の自己株式の増加は、単元未満株式の買取によるものです。

2. 普通株式の自己株式の減少は、ストック・オプションの行使に対応した譲渡によるものです。

# 代表取締役等の異動

(平成20年 6月25日付予定)

## (1) 代表取締役の異動

### 新任代表取締役候補

|        |     |     |     |    |                 |
|--------|-----|-----|-----|----|-----------------|
| 取締役副社長 | ふる古 | たに谷 | むね宗 | お雄 | [ 現 専 務 取 締 役 ] |
|--------|-----|-----|-----|----|-----------------|

### 昇任予定代表取締役

|        |     |     |      |  |                 |
|--------|-----|-----|------|--|-----------------|
| 取締役副会長 | まつ松 | うら浦 | たかし剛 |  | [ 現 取 締 役 社 長 ] |
|--------|-----|-----|------|--|-----------------|

|       |     |     |      |  |                   |
|-------|-----|-----|------|--|-------------------|
| 取締役社長 | わか若 | やま山 | はじめ甫 |  | [ 現 取 締 役 副 社 長 ] |
|-------|-----|-----|------|--|-------------------|

### 退任予定代表取締役

|  |     |    |     |     |                   |
|--|-----|----|-----|-----|-------------------|
|  | すず鈴 | き木 | たか孝 | まさ昌 | [ 現 取 締 役 副 社 長 ] |
|--|-----|----|-----|-----|-------------------|

## (2) その他の役員の異動

### 新任取締役候補

|  |     |     |     |    |                       |
|--|-----|-----|-----|----|-----------------------|
|  | おお大 | たけ竹 | かず一 | み美 | [ 現 生 産 管 理 部 副 部 長 ] |
|--|-----|-----|-----|----|-----------------------|

|  |     |    |      |    |                               |
|--|-----|----|------|----|-------------------------------|
|  | いっ一 | き木 | きょう教 | じ二 | [ 現 機 能 部 品 事 業 部 企 画 部 主 監 ] |
|--|-----|----|------|----|-------------------------------|

|  |     |     |     |    |                     |
|--|-----|-----|-----|----|---------------------|
|  | くま熊 | ざわ澤 | かん寛 | じ二 | [ 現 営 業 企 画 部 主 監 ] |
|--|-----|-----|-----|----|---------------------|

|  |     |    |      |  |                        |
|--|-----|----|------|--|------------------------|
|  | すみ隅 | だ田 | あつし淳 |  | [ 現 ボディシーリング事業部副事業部長 ] |
|--|-----|----|------|--|------------------------|

### 昇任予定取締役

|       |     |     |     |     |                 |
|-------|-----|-----|-----|-----|-----------------|
| 専務取締役 | ひら平 | まつ松 | たか孝 | やす康 | [ 現 常 務 取 締 役 ] |
|-------|-----|-----|-----|-----|-----------------|

|       |     |    |     |     |                 |
|-------|-----|----|-----|-----|-----------------|
| 専務取締役 | しぶ渋 | い井 | ゆう裕 | いち一 | [ 現 常 務 取 締 役 ] |
|-------|-----|----|-----|-----|-----------------|

|       |    |     |     |     |             |
|-------|----|-----|-----|-----|-------------|
| 常務取締役 | い伊 | とう藤 | くに邦 | やす保 | [ 現 取 締 役 ] |
|-------|----|-----|-----|-----|-------------|

|       |    |     |     |     |             |
|-------|----|-----|-----|-----|-------------|
| 常務取締役 | し清 | みず水 | のぶ信 | ゆき行 | [ 現 取 締 役 ] |
|-------|----|-----|-----|-----|-------------|

|       |     |    |     |     |             |
|-------|-----|----|-----|-----|-------------|
| 常務取締役 | たけ武 | い井 | よし芳 | あき明 | [ 現 取 締 役 ] |
|-------|-----|----|-----|-----|-------------|

### 退任予定取締役

|  |    |     |     |     |                 |
|--|----|-----|-----|-----|-----------------|
|  | た田 | なか中 | とし敏 | なり成 | [ 現 常 務 取 締 役 ] |
|--|----|-----|-----|-----|-----------------|

|  |     |     |     |     |             |
|--|-----|-----|-----|-----|-------------|
|  | すぎ杉 | もと本 | まさ雅 | ひで英 | [ 現 取 締 役 ] |
|--|-----|-----|-----|-----|-------------|

### 新任監査役候補

|       |     |    |      |  |                         |
|-------|-----|----|------|--|-------------------------|
| 常勤監査役 | まつ松 | い井 | やすし靖 |  | [ 現 豊田合成ヨーロッパ(株)取締役社長 ] |
|-------|-----|----|------|--|-------------------------|

### 退任予定監査役

|  |     |     |     |    |                 |
|--|-----|-----|-----|----|-----------------|
|  | おお大 | つか塚 | しん新 | じ二 | [ 現 常 勤 監 査 役 ] |
|--|-----|-----|-----|----|-----------------|

以上

# 平成20年3月期 決算概要

## 【連結業績】

### 1. 当期の業績(対前期比較)

(単位:億円未満切捨て)

| 区 分                          | 当期<br>(19/4~20/3)          |      | 前期<br>(18/4~19/3)          |      | 増 減                      |       |
|------------------------------|----------------------------|------|----------------------------|------|--------------------------|-------|
|                              | 金額                         | 構成比  | 金額                         | 構成比  | 金額                       | 構成比   |
| 売上高                          | 6,624                      | 100% | 5,934                      | 100% | 690                      | 11.6% |
| 営業利益                         | 521                        | 7.9  | 315                        | 5.3  | 205                      | 65.2  |
| 経常利益                         | 505                        | 7.6  | 313                        | 5.3  | 191                      | 61.2  |
| 当期純利益                        | 308                        | 4.6  | 159                        | 2.7  | 148                      | 93.2  |
| 1株当たり<br>当期純利益               | 238.61円                    |      | 123.78円                    |      | 114.83円                  |       |
| 連結子会社数<br>〔 〕内 訳<br>持分法適用会社数 | 47社<br>〔国内:11,海外:36〕<br>6社 |      | 47社<br>〔国内:11,海外:36〕<br>5社 |      | - 社<br>〔国内:-,海外:-〕<br>1社 |       |

### 2. 品目別売上高

(単位:億円未満切捨て)

| 品 名          | 当 期<br>(19/4~20/3) |       | 前 期<br>(18/4~19/3) |       | 増 減 |       | 通期予想<br>(20/4~21/3) |       |
|--------------|--------------------|-------|--------------------|-------|-----|-------|---------------------|-------|
|              | 金額                 | 構成比   | 金額                 | 構成比   | 増減率 | 金額    | 構成比                 |       |
| 内外装部品        | 1,894              | 28.6% | 1,621              | 27.3% | 273 | 16.8% | 1,850               | 28.9% |
| ホテイソーリング製品   | 1,149              | 17.4  | 1,085              | 18.3  | 64  | 5.9   | 1,050               | 16.4  |
| 機能部品         | 1,261              | 19.0  | 1,172              | 19.8  | 89  | 7.6   | 1,150               | 18.0  |
| セーフティシステム製品  | 1,937              | 29.3  | 1,659              | 28.0  | 277 | 16.7  | 1,940               | 30.3  |
| その他          | 66                 | 1.0   | 61                 | 1.0   | 5   | 8.3   | 30                  | 0.5   |
| 自動車部品事業計     | 6,310              | 95.3  | 5,601              | 94.4  | 709 | 12.7  | 6,020               | 94.1  |
| ワトエレクトロニクス製品 | 219                | 3.3   | 164                | 2.8   | 54  | 33.4  | 280                 | 4.4   |
| 特機製品         | 95                 | 1.4   | 168                | 2.8   | 73  | 43.7  | 100                 | 1.5   |
| 非自動車部品事業計    | 314                | 4.7   | 333                | 5.6   | 18  | 5.7   | 380                 | 5.9   |
| 合 計          | 6,624              | 100.0 | 5,934              | 100.0 | 690 | 11.6  | 6,400               | 100.0 |

### 3. 経常利益増減要因(対前期比較)

(単位:億円)

| 増 益 要 因 | 増 益     | 減 益 要 因       | 減 益 |
|---------|---------|---------------|-----|
| 増販効果    | 232     | 製品価格・製品構成の変動等 | 80  |
| 合理化努力   | 174     | 労務費の増加        | 66  |
| 為替換算の影響 | 12      | 減価償却費の増加      | 36  |
|         |         | 諸経費等の増加       | 31  |
|         |         | 営業外損益の悪化      | 14  |
| 計       | 418     | 計             | 227 |
| 差引:経常利益 | 191億円増益 |               |     |

### 4. 貸借対照表

(単位:億円未満切捨て)

| 科 目         | 資 産 の 部      |              |            | 負 債 ・ 純 資 産 の 部 |              |              |            |
|-------------|--------------|--------------|------------|-----------------|--------------|--------------|------------|
|             | 当 期          | 前 期          | 増 減        | 当 期             | 前 期          | 増 減          |            |
| <b>流動資産</b> | <b>2,038</b> | <b>2,010</b> | <b>27</b>  | <b>流動負債</b>     | <b>1,548</b> | <b>1,780</b> | <b>232</b> |
| 現金預金        | 505          | 501          | 4          | 買入債務            | 789          | 780          | 8          |
| 売上債権        | 1,003        | 964          | 38         | 社債・借入金          | 198          | 455          | 257        |
| 有価証券        | 31           | 61           | 30         | その他             | 560          | 544          | 16         |
| 棚卸資産        | 341          | 326          | 15         | <b>固定負債</b>     | <b>679</b>   | <b>565</b>   | <b>114</b> |
| その他         | 157          | 156          | 0          | 社債・借入金          | 374          | 277          | 96         |
|             |              |              |            | 退職給付引当金他        | 305          | 287          | 18         |
|             |              |              |            | (負債計)           | 2,227        | 2,345        | 117        |
| <b>固定資産</b> | <b>2,728</b> | <b>2,580</b> | <b>148</b> | <b>株主資本</b>     | <b>2,148</b> | <b>1,872</b> | <b>275</b> |
| 有形固定資産      | 2,280        | 2,139        | 140        | 資本金             | 280          | 280          | -          |
| 無形固定資産      | 40           | 38           | 1          | 資本剰余金           | 298          | 297          | 0          |
| 投資その他       | 408          | 401          | 7          | 利益剰余金等          | 1,570        | 1,295        | 274        |
|             |              |              |            | 評価・換算差額等        | 154          | 177          | 22         |
|             |              |              |            | 新株予約権           | 2            | 0            | 1          |
|             |              |              |            | 少数株主持分          | 234          | 194          | 39         |
|             |              |              |            | (純資産計)          | 2,539        | 2,245        | 294        |
| 合 計         | 4,767        | 4,590        | 176        | 合 計             | 4,767        | 4,590        | 176        |

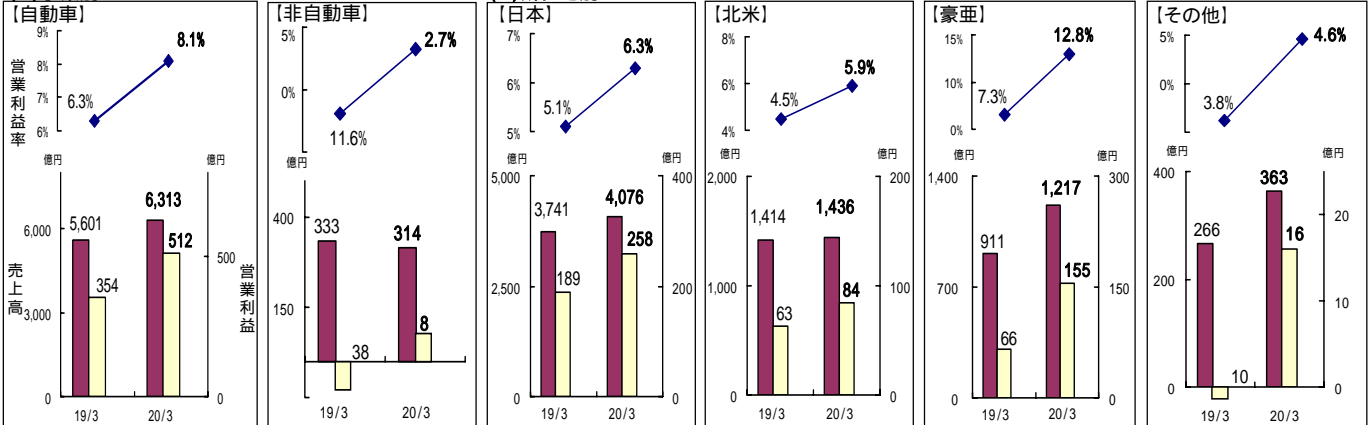
### 5. キャッシュ・フロー計算書

(単位:億円未満切捨て)

|     | 営業活動による<br>キャッシュ・フロー | 投資活動による<br>キャッシュ・フロー | 財務活動による<br>キャッシュ・フロー | 現金及び現金<br>同等物期末残高 |
|-----|----------------------|----------------------|----------------------|-------------------|
| 当 期 | 752                  | 552                  | 207                  | 533               |
| 前 期 | 673                  | 529                  | 93                   | 559               |
| 増 減 | 79                   | 23                   | 300                  | 25                |

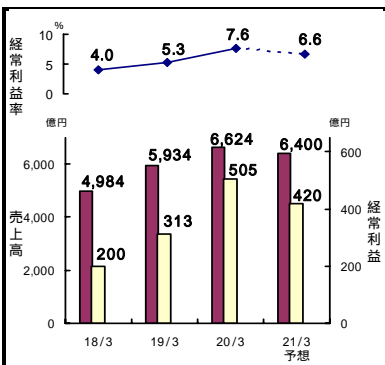
### 6. セグメント情報

#### (1) 事業別



### 7. 通期の業績推移

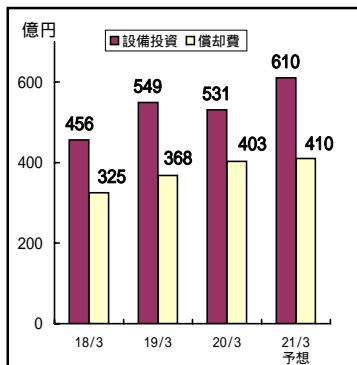
(単位:億円)



| 区 分   | 平成21年3月期(予想) |       |
|-------|--------------|-------|
|       | 通期           | 上期    |
| 売上高   | 6,400        | 3,200 |
| 営業利益  | 420          | 200   |
| 経常利益  | 420          | 200   |
| 当期純利益 | 240          | 110   |

### 8. 設備投資・減価償却費の推移

(単位:億円)



| 区 分  | 平成21年3月期<br>通期(予想) |       |
|------|--------------------|-------|
|      | 当 社                | 連結子会社 |
| 設備投資 | 430                | 180   |
| 償却費  | 250                | 160   |
| 計    | 610                | 410   |

## 【個別業績】

### 1. 当期の業績(対前期比較)

(単位:億円未満切捨て)

| 区 分            | 当 期<br>(19/4～20/3)                   |       | 前 期<br>(18/4～19/3)               |       | 増 減                             |       |
|----------------|--------------------------------------|-------|----------------------------------|-------|---------------------------------|-------|
|                | 金額                                   | 構成比   | 金額                               | 構成比   | 金額                              | 構成比   |
| 売 上 高          | 3,867                                | 100 % | 3,563                            | 100 % | 303                             | 8.5 % |
| 営 業 利 益        | 244                                  | 6.3   | 177                              | 5.0   | 67                              | 37.8  |
| 経 常 利 益        | 266                                  | 6.9   | 206                              | 5.8   | 60                              | 29.2  |
| 当期純利益          | 157                                  | 4.1   | 113                              | 3.2   | 43                              | 38.8  |
| 1株当たり<br>当期純利益 | 121.82円                              |       | 87.96円                           |       | 33.86円                          |       |
| 1株当たり<br>配 当 金 | 年間:46.0円<br>中間:20.0円<br>期末:26.0円(予定) |       | 年間:26.0円<br>中間:12.0円<br>期末:14.0円 |       | 年間:20.0円<br>中間:8.0円<br>期末:12.0円 |       |

### 2. 品目別売上高

(単位:億円未満切捨て)

| 品 名         | 当 期<br>(19/4～20/3) |        | 前 期<br>(18/4～19/3) |        | 増 減 |        | 通期予想<br>(20/4～21/3) |        |
|-------------|--------------------|--------|--------------------|--------|-----|--------|---------------------|--------|
|             | 金額                 | 構成比    | 金額                 | 構成比    | 金額  | 増減率    | 金額                  | 構成比    |
| 内外装部品       | 1,045              | 27.0 % | 897                | 25.1 % | 148 | 16.5 % | 1,100               | 27.5 % |
| ボディ・リング製品   | 450                | 11.7   | 434                | 12.2   | 16  | 3.7    | 430                 | 10.8   |
| 機能部品        | 760                | 19.7   | 718                | 20.2   | 42  | 5.9    | 760                 | 19.0   |
| セーフティシステム製品 | 1,186              | 30.6   | 1,043              | 29.3   | 142 | 13.7   | 1,220               | 30.5   |
| そ の 他       | 118                | 3.1    | 145                | 4.1    | 27  | 18.7   | 120                 | 3.0    |
| 自動車部品事業計    | 3,561              | 92.1   | 3,239              | 90.9   | 322 | 10.0   | 3,630               | 90.8   |
| オートレトロニクス製品 | 215                | 5.6    | 163                | 4.6    | 51  | 31.3   | 280                 | 7.0    |
| 特機製品        | 90                 | 2.3    | 160                | 4.5    | 70  | 43.8   | 90                  | 2.2    |
| 非自動車部品事業計   | 305                | 7.9    | 324                | 9.1    | 19  | 5.9    | 370                 | 9.2    |
| 合 計         | 3,867              | 100.0  | 3,563              | 100.0  | 303 | 8.5    | 4,000               | 100.0  |

### 3. 経常利益増減要因(対前期比較)

(単位:億円)

| 増 益 要 因 | 増 益 額 | 減 益 要 因       | 減 益 額 |
|---------|-------|---------------|-------|
| 合理化努力   | 114   | 製品価格・製品構成の変動等 | 79    |
| 増販効果    | 94    | 労務費の増加        | 37    |
|         |       | 減価償却費の増加      | 13    |
|         |       | 諸経費等の増加       | 12    |
|         |       | 営業外損益の悪化      | 7     |
| 計       | 208   | 計             | 148   |
| 差引:経常利益 |       | 60億円増益        |       |

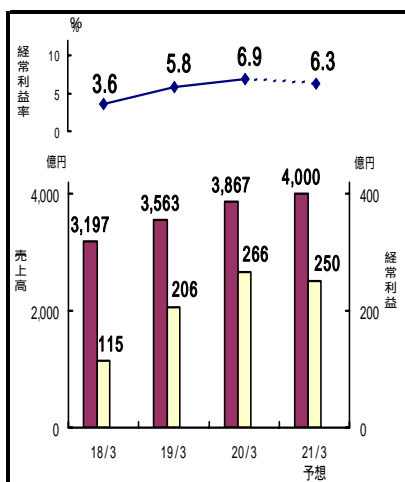
### 4. 貸借対照表

(単位:億円未満切捨て)

| 科 目         | 資 産 の 部      |              |            | 負 債・純 資 産 の 部 |              |              |            |
|-------------|--------------|--------------|------------|---------------|--------------|--------------|------------|
|             | 当 期          | 前 期          | 増 減        | 当 期           | 前 期          | 増 減          |            |
| <b>流動資産</b> | <b>1,370</b> | <b>1,359</b> | <b>10</b>  | <b>流動負債</b>   | <b>923</b>   | <b>1,026</b> | <b>103</b> |
| 現金預金        | 350          | 328          | 22         | 買入債務          | 549          | 597          | 47         |
| 売上債権        | 745          | 746          | 0          | 社債            | -            | 100          | 100        |
| 有価証券        | 30           | 60           | 29         | その他           | 373          | 328          | 44         |
| 棚卸資産        | 147          | 132          | 14         | <b>固定負債</b>   | <b>559</b>   | <b>436</b>   | <b>123</b> |
| その他         | 96           | 92           | 4          | 社債・借入金        | 350          | 250          | 100        |
|             |              |              |            | 退職給付引当金他      | 209          | 186          | 23         |
|             |              |              |            | (負債計)         | 1,483        | 1,462        | 20         |
| <b>固定資産</b> | <b>1,940</b> | <b>1,840</b> | <b>99</b>  | <b>株主資本</b>   | <b>1,751</b> | <b>1,627</b> | <b>124</b> |
| 有形固定資産      | 975          | 838          | 137        | 資本金           | 280          | 280          | -          |
| 無形固定資産      | 14           | 14           | 0          | 資本剰余金         | 298          | 297          | 0          |
| 投資その他       | 949          | 987          | 37         | 利益剰余金等        | 1,173        | 1,049        | 123        |
|             |              |              |            | 評価・換算差額等      | 73           | 109          | 36         |
|             |              |              |            | 新株予約権         | 2            | 0            | 1          |
|             |              |              |            | (純資産計)        | 1,827        | 1,737        | 89         |
| <b>合 計</b>  | <b>3,310</b> | <b>3,200</b> | <b>109</b> | <b>合 計</b>    | <b>3,310</b> | <b>3,200</b> | <b>109</b> |

### 5. 通期の業績推移

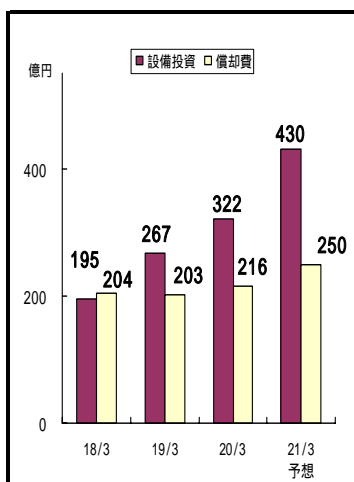
(単位:億円)



| 区 分     | 平成21年3月期(予想) |       |
|---------|--------------|-------|
|         | 通期           | 上期    |
| 売 上 高   | 4,000        | 1,950 |
| 営 業 利 益 | 210          | 100   |
| 経 常 利 益 | 250          | 120   |
| 当期純利益   | 150          | 70    |

### 6. 設備投資・減価償却費の推移

(単位:億円)



| 区 分     | 平成21年3月期 |        |
|---------|----------|--------|
|         | 設備投資     | 通期(予想) |
| 土地・建物   | 120      |        |
| 構 築 物   |          | 120    |
| 機 械 装 置 | 170      |        |
| 金 型     | 110      |        |
| そ の 他   | 30       |        |
| 計       | 430      |        |
| 減価償却費   |          | 250    |